

Západočeská univerzita v Plzni  
Fakulta aplikovaných věd  
Katedra matematiky

## **Bakalářská práce**

# **Organizace velkoměřítkového mapování pro stabilní katastr v Plzeňském kraji**

**Prohlášení**

Prohlašuji, že tato bakalářská práce je mým původním autorským dílem, které jsem vypracovala samostatně. Všechny zdroje, prameny a literaturu, které jsem při vypracování používala nebo z nich čerpala, v práci řádně cituji s uvedením úplného odkazu na příslušný zdroj.

V Plzni dne 27. srpna 2007

.....  
podpis bakaláře

## **Poděkování**

Na tomto místě bych chtěla poděkovat vedoucímu bakalářské práce Doc.Ing. Václavu Čadovi, CSc. za metodické vedení a věcné připomínky.

Tímto bych ráda poděkovala paní Ing. Pavle Kostkové a zaměstnancům Ústředního archivu zeměměřictví a katastru (ÚAZK) na Zeměměřickém úřadu v Praze za vstřícnost a nápomoc při získávání potřebných dokumentů.

Dále bych chtěla poděkovat zaměstnancům 1.oddělení Národního archivu v Praze za přípravu zkoumaného materiálu.

Nakonec bych chtěla poděkovat své rodině za psychickou podporu a zázemí během celého studia a zvláště v době vzniku této práce.

## **Klíčová slova**

stabilní katastr, organizace práce, Plzeňský kraj

## **Abstrakt**

Práce se zabývá organizací a průběhem prací na projektu mapování stabilního katastru na území Plzeňského kraje. Je zde nastíněn časový průběh jednotlivých částí prací v Plzeňském kraji.

## **Keywords:**

stable cadastre, work organization, Pilsen region

## **Abstract:**

The bachelor thesis concerns with organization and procedure of the project of mapping for the stable cadastre in Pilsen region. The thesis defines time process of each single working sections in Pilsen region.

## OBSAH

<b>SEZNAM POUŽITÝCH OBRÁZKŮ .....</b>	<b>8</b>
<b>SEZNAM TABULEK.....</b>	<b>9</b>
<b>SEZNAM POUŽITÝCH ZKRATEK .....</b>	<b>10</b>
<b>1 ÚVOD .....</b>	<b>11</b>
1.1 VYMEZENÍ ZÁKLADNÍCH POJMŮ .....	11
1.1.1 <i>Katastr</i> .....	11
1.1.2 <i>Mapa</i> .....	11
1.1.3 <i>Katastrální operát</i> .....	12
<b>2 ÚZEMNĚ SPRÁVNÍ ČLENĚNÍ ČESKÝCH ZEMÍ V DOBĚ STABILNÍHO KATASTRU A V SOUČASNOSTI.....</b>	<b>13</b>
2.1 SPRÁVNÍ ROZDĚLENÍ DO ROKU 1750 .....	13
2.2 SPRÁVNÍ ROZDĚLENÍ V LETECH 1751-1850 .....	13
2.3 SPRÁVNÍ ROZDĚLENÍ V LETECH 1850-1855 .....	14
2.4 SPRÁVNÍ ROZDĚLENÍ V LETECH 1855-1868 .....	15
2.5 SOUČASNÉ SPRÁVNÍ ROZDĚLENÍ ČECH V ROCE 2007 .....	17
<b>3 NÁSTIN VÝVOJE PLZEŇSKÉHO KRAJE V DOBĚ STABILNÍHO KATASTRU A DNES .....</b>	<b>19</b>
3.1 KRAJ DO ROKU 1750.....	19
3.2 PLZEŇSKÝ KRAJ V LETECH 1751-1850 .....	19
3.2.1 <i>Mapa Plzeňského kraje v letech 1751-1850</i> .....	20
3.3 KRAJSKÁ VLÁDA PLZEŇ - 15.1.1850 -11.5.1855 .....	20
3.4 KRAJSKÝ ÚŘAD V PLZNI - 12.5.1855-1868 .....	22
3.5 SOUČASNÝ PLZEŇSKÝ KRAJ V ROCE 2007 .....	23
3.5.1 <i>Vedení katastru na území Plzeňského kraje v roce 2007</i> .....	26
<b>4 ORGANIZACE PRÁCE PROJEKTU MAPOVÁNÍ STABILNÍHO KATASTRU .....</b>	<b>27</b>
4.1 PRÁVNÍ PODKLAD STABILNÍHO KATASTRU.....	27
4.2 MĚŘICKÉ INSTRUKCE .....	28
4.2.1 <i>První měřická instrukce</i> .....	28
4.2.1.1 <i>Obsah instrukce z r. 1824 ku provedení zemského měření pro všeobecný katastr nařízeného v § 8 a 9 nejvyššího patentu ze dne 23. prosince 1817</i> .....	28
4.2.2 <i>Přehled dalších zákonů, instrukcí a pomůcek, které byly použity ve stabilním katastru</i> .....	29
<b>5 MĚŘICKÝ A ORGANIZAČNÍ PERSONÁL SK.....</b>	<b>34</b>
5.1 ČÍSELNÁ TRIANGULACE SK .....	34
5.1.1 <i>Ředitelství a podředitelství trigonometrické triangulace</i> .....	34
5.1.2 <i>Trigonometr</i> .....	34
5.2 KOMISE SK .....	34
5.2.1 <i>Dvorská komise pro úpravu pozemkové daně</i> .....	34
5.2.2 <i>Zemská komise pro řízení pozemkové daně</i> .....	35
5.2.3 <i>Krajská komise pro řízení pozemkové daně</i> .....	35
5.3 PERSONÁL PRO GRAFICKOU TRIANGULACI, POPIS HRANIC A PODROBNÉ VYMĚŘOVÁNÍ....	35
5.3.1 <i>Zemský mapovní ředitel</i> .....	35
5.3.2 <i>Mapovní podředitel</i> .....	35
5.3.3 <i>Mapovní inspektor</i> .....	35
5.3.4 <i>Inspektorát</i> .....	36
5.3.5 <i>Grafický triangulátor</i> .....	36

5.3.6	<i>Geometr pro popis obecních hranic</i> .....	36
5.3.7	<i>Geometr pro podrobné měření (měřič)</i> .....	36
5.3.8	<i>Měřičský adjunkt</i> .....	36
5.3.9	<i>Měřičský pomocník</i> .....	37
5.3.10	<i>Figurant</i> .....	37
5.3.11	<i>Indikátor</i> .....	37
<b>6</b>	<b>GEODETICKÉ A KARTOGRAFICKÉ ZÁKLADY STABILNÍHO KATASTRU</b> .....	<b>39</b>
6.1	ZOBRAZOVACÍ SOUSTAVA.....	39
6.1.1	<i>Klad mapových listů</i> .....	40
6.2	GEODETICKÉ ZÁKLADY STABILNÍHO KATASTRU.....	42
6.2.1	<i>Číselná triangulace</i> .....	43
6.2.1.1	<i>Síť I. řádu</i> .....	43
6.2.1.2	<i>Síť II. a III. řádu</i> .....	44
6.2.2	<i>Grafická triangulace</i> .....	44
6.2.2.1	<i>Triangulace v Plzeňském kraji</i> .....	45
6.2.2.1.1	<i>Archiválie: Soupis níže uvedených pevných bodů a stanovisek, Protokol vynášených zaměřených bodů</i> .....	45
<b>7</b>	<b>PRŮBĚH PRACÍ NA PROJEKTU STABILNÍHO KATASTRU</b> .....	<b>50</b>
7.1	VYŠETŘENÍ OBECNÍCH HRANIC.....	50
7.2	OZNAČENÍ A ZAJIŠTĚNÍ MAJETKOVÝCH HRANIC.....	50
7.3	PODROBNÉ MĚŘENÍ POLOHOPISU.....	51
7.3.1	<i>Zjištění a zaměření pozemkových parcel</i> .....	51
7.3.2	<i>Zaměření stavebních parcel</i> .....	52
7.4	DOKONČENÍ OPERÁTU.....	52
<b>8</b>	<b>OPERÁT STABILNÍHO KATASTRU A JEHO VYUŽITÍ PRO ANALÝZY POSTUPU PRACÍ</b> .....	<b>54</b>
8.1	PROZATÍMNÍ POPIS HRANIC.....	54
8.1.1	<i>Prozatímní popisy hranic pro Plzeňský kraj</i> .....	54
8.2	DEFINITIVNÍ POPISY HRANIC.....	58
8.3	POLNÍ NÁČRT.....	62
8.4	INDIKAČNÍ SKICA.....	62
8.5	ORIGINÁLNÍ MAPY.....	64
8.5.1	<i>Kopie originálních map</i> .....	65
8.5.2	<i>Tematické mapy s využitím císařských otisků a originálů map</i> .....	66
<b>9</b>	<b>ZÁVĚR</b> .....	<b>70</b>
	<b>SEZNAM POUŽITÝCH ZDROJŮ A LITERATURY</b> .....	<b>71</b>

## Seznam použitých obrázků

Obr.2.1 Správní rozdělení Českých zemí v letech 1751 – 1850 na kraje.....	13
Obr.2.2 Rozdělení Českých zemí na kraje v letech 1850 – 1855.....	15
Obr.2.3 Rozdělení Českých zemí na kraje v letech 1855 – 1868.....	16
Obr.2.4 Současné rozdělení České republiky na kraje.....	18
Obr.3.1 Plzeňský kraj v letech 1751 – 1850.....	19
Obr.3.2 Berní okresy Plzeňského kraje v letech 1751 – 1850.....	21
Obr.3.3 Rozdělení Plzeňského kraje na hejtmanství a berní okresy v letech 1850 – 1855.....	22
Obr.3.4 Plzeňský kraj v letech 1855 – 1868.....	23
Obr.3.5 Vytvoření Plzeňského kraje z okresů.....	23
Obr.3.6 Územní působnost obcí s rozšířenou působností a obcí pověřeným obecním úřadem.....	25
Obr.3.7 Porovnání území dnešního Plzeňského kraje a v době budování stabilního katastru.....	26
Obr.5.1 Organizační struktura číselné triangulace.....	34
Obr.5.2 Organizační uspořádání orgánů pro projekt SK.....	38
Obr.6.1 Souřadnicové soustavy SK na území Čech a Moravy.....	39
Obr.6.2 Soustavy stabilního katastru pro území Rakouské monarchie.....	40
Obr.6.3. Klad fundamentálních listů v Čechách (1 čtverec = 16 FL).....	41
Obr.6.4 Ukázka dělení fundamentálního listu.....	42
Obr.6.5 Dělení mapových listů do dvojnásobného a čtyřnásobného měřítka.....	42
Obr.6.6 Síť I. řádu na území Čech.....	44
Obr.6.7 Ukázka protokolu přenášených zaměřených bodů (úvodní strana, popis bodů).....	46
Obr.6.8 Ukázka Soupisu níže uvedených pevných bodů a stanovisek.....	47
Obr.6.9 Průběh grafické triangulace v Plzeňském kraji.....	48
Obr.6.10 Působnost triangulátorů grafické triangulace v Plzeňském kraji.....	49
Obr.8.1 Ukázka náčrtu průběhu hranic a podpis geometra tvořícího PPH.....	54
Obr.8.2 Průběh vytváření prozatímních popisů hranic v Plzeňském kraji.....	56
Obr.8.3 Geometři tvořící prozatímní popisy hranic v Plzeňském kraji.....	57
Obr.8.4 Časový postup tvorby definitivních popisů hranic – měsíční intervaly.....	60
Obr.8.5 Působnost geometrů při tvorbě definitivních popisů hranic.....	61
Obr.8.6 Ukázka podpisů na IS.....	63
Obr.8.7 Ukázka náčrtů katastrálních obcí přiložených k IS.....	64
Obr.8.8 Ukázka kladu ML pro danou obec – umístěno na deskách OM.....	65
Obr.8.9 Ukázka podpisů měřičů a zpracovatelů (výpočty, kresba) z OM.....	65
Obr.8.10 Průběh mapování Plzeňského kraje.....	68
Obr.8.11 Průběh litografického zpracování císařských otisků na území Plzeňského kraje.....	69

## Seznam tabulek

Tabulka 2.1 Přehled krajů v Čechách v letech 1751 – 1850.....	14
Tabulka 2.2 Přehled správního rozdělení Čech v letech 1850 – 1855.....	15
Tabulka 2.3 Přehled správního rozdělení po roce 1855.....	16
Tabulka 8.1 Výkonnost geometrů při tvorbě prozatímních popisů hranic.....	58
Tabulka 8.2 Výkonnost geometrů při tvorbě definitivních popisů hranic.....	59
Tabulka 8.3 Výkonnost měřičů při mapování SK.....	67



## Seznam použitých zkratk

CO.....	císařský povinný otisk
DPH.....	definitivní popis hranic
FL.....	fundamentální list
ML.....	mapový list
OM.....	originální mapa
PPH.....	prozatímní popis hranic
SK.....	stabilní katastr

# 1 Úvod

Stabilní katastr je důležitým mezníkem pozemkové evidence na území dnešní České republiky. Byl to první katastr vybudovaný na vědeckých základech. Tento katastr a jeho elaboráty jsou využívány dodnes jako zdroj některých informací.

Tato práce se zabývá postupem prací při mapování stabilního katastru v Plzeňském kraji v územně správních hranicích platných v letech 1751 – 1850. V práci jsou zmíněny základní technické parametry projektu mapování stabilního katastru. Jsou zde představeny a popsány archiválie stabilního katastru, ze kterých práce vychází a které byly využívány jako základní informační zdroj. Nakonec je analyzován postup mapovacích prací v Plzeňském kraji. Cílem práce je popsat a ozřejmit postup prací na projektu mapování tehdejšího Plzeňského kraje v době zakládání pozemkové evidence stabilního katastru.

## 1.1 Vymezení základních pojmů

### 1.1.1 Katastr

Katastrem rozumíme operát, kterým se stanoví výměra pozemků půdy plodné i neplodné jakož i čistý výnos pozemků půdy plodné a statků vůbec. (Espik: Leitfaden für Steuerämter, Vídeň 1854) [9]

Pojem je odvozen z latinského slova „capdastrum, capitastrum“=seznam daně z hlavy nebo „capitanic“=daň z hlavy. Tvar „katastr“ se k nám dostal německým prostřednictvím z itaštiny, v níž zní „catasto, cadastre“. Význam slova „katastr“ je dvojitý. Obecně je to jakýkoliv systematický soupis osob, věcí nebo práv, který stručně a přehledně shrnuje jejich charakteristické vlastnosti. Nejčastěji se jím označuje úřední seznam a zobrazení všech pozemků podrobených dani s údaji o majiteli, poloze, velikosti, bonitě a výnosu. Má být úplný, tzn. má zahrnovat všechny zdaněné pozemky bez výjimky, požaduje se od něho možnost rychle a správně se v něm orientovat a posléze musí být stále doplňován a opravován, aby souhlasil se skutečností. Dále se slova „katastr“ užívá jakožto označení plochy obce nebo pozemků k obci náležejících. Tento význam pochází z doby josefské, kdy byly drobné obce slučovány ve větší celky, nazývané obcemi katastrálními, které se stávaly berními jednotkami; odtud slovo "katastr" přešlo na území obce. [1]

V dnešní době je pojem katastru posunut a zahrnuje i širší evidenci práv. Katastr je úřední soupis, resp. informační systém objektů téhož druhu (např. soupis osob, daňových poplatníků, pozemků, inženýrských sítí apod.) podle vymezeného území. [12] Katastr (Katastr nemovitostí ČR) je soubor údajů o nemovitostech v České republice (dále jen "nemovitosti") zahrnující jejich soupis a popis a jejich geometrické a polohové určení. Součástí katastru je evidence vlastnických a jiných věcných práv k nemovitostem podle zvláštního předpisu a dalších práv k nemovitostem podle zákona č. 344/1992 Sb. o katastru nemovitostí České republiky. Katastr je zdrojem informací, které slouží k ochraně práv k nemovitostem, pro daňové a poplatkové účely, k ochraně životního prostředí, zemědělského a lesního půdního fondu, nerostného bohatství, kulturních památek, pro rozvoj území, k oceňování nemovitostí, pro účely vědecké, hospodářské a statistické a pro tvorbu dalších informačních systémů. Katastr je veden jako informační systém o území České republiky převážně počítačovými prostředky. Obsah katastru je uspořádán v katastrálních operátech podle katastrálních území. [14]

### 1.1.2 Mapa

Slovo „mapa“ pochází z latinského „mappa“=šátek, ubrousek a je snad odvozeno nebo převzato z jazyka starých Féničanů. V cizích jazycích se asi od 15.století setkáváme s výrazy „karta“, „chart“ apod., odvozenými z řeckého slova „chartés“=papír prostřednictvím latinského termínu „carta“. [1]

Mapa je zmenšený generalizovaný konvenční obraz Země, kosmu, kosmických těles nebo jejich částí převedený do roviny pomocí matematicky definovaných vztahů (kartografických zobrazení), ukazující pomocí metod kartografického znázorňování polohu, stav a vztahy přírodních, sociálně-ekonomických a technických objektů a jevů. [12]

### 1.1.3 Katastrální operát

Katastrální elaboráty se podle staré zvyklosti nazývají „operáty“ a jsou dvojího druhu: měřické a písemné. Měřický operát je geometrické zobrazení všech pozemků v obci (tvoří je především indikační skicy a originální mapy, někdy i polní náčrty), kdežto písemný operát je soupis pozemků (zejména parcelní protokoly, abecední seznamy vlastníků a popisy obecních hranic). Souhrn operátu měřického a písemného tvoří katastrální operát. [1]

Katastrálním operátem označujeme

1. souhrn měřického a písemného operátu pozemkového katastru
2. souborné označení pro dokumentační materiály potřebné pro vedení a obnovu katastru nemovitostí ČR (soubor geodetických informací katastru nemovitostí, soubor popisných informací katastru nemovitostí, souhrnné přehledy o půdním fondu z katastru nemovitostí, dokumentace výsledků šetření a měření pro vedení a obnovu souboru geodetických informací, sbírka listin). [12]

## 2 Územně správní členění českých zemí v době stabilního katastru a v současnosti

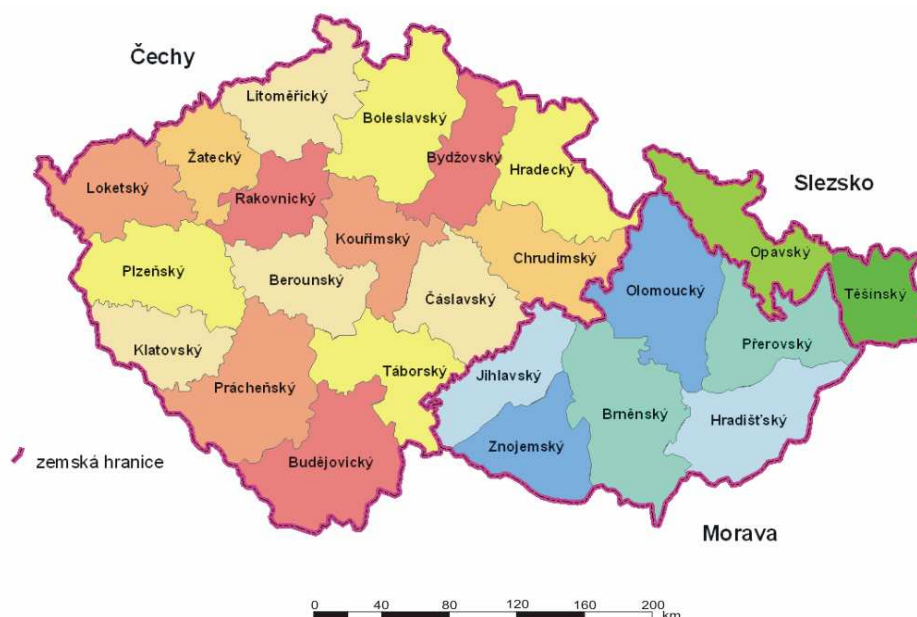
Územně správní členění je důležité rozdělení země na menší územní celky z důvodu jejího řízení a správy. Správa státu (země) je vykonávána v určitém organizačním systému (hierarchii) a je zaměřena na regulaci fungování tohoto systému, resp. jeho prvků. Správní orgány územně správních jednotek (kraj, okres, obec apod.) mají vymezenou působnost podle stanoveného území. Územně správní členění by mělo být voleno tak, aby správa území byla efektivní, úsporná, účelná a přiměřená. Pro hodnocení těchto kritérií je nutná časová působnost správního rozdělení. Vývoj územně správního rozdělení je dán rozvojem ekonomiky, průmyslu a vývojem lidstva. [7]

### 2.1 Správní rozdělení do roku 1750

V každém kraji byli dva hejtmani, kteří se o některé své pracovní povinnosti dělili a jiné vykonávali současně. Hejtmani pocházeli většinou ze šlechtického stavu, měli k danému kraji nějakou vazbu, např. nějaký nemovitý majetek v daném kraji. Krajští hejtmani sídlili na svých panstvích a odtud řídili správu kraje. Kancelářské síly k vedení agendy si hejtmani vydržovali ze svých prostředků. Působnost krajských hejtmánů byla trojí: ve věcech veřejné správy s některými částmi správy soudní, berní správa, vojenství - pomoc při průchodu vojska, verbování, apod. Hejtmani byli voleni od 1. listopadu (po zavedení tzv. vojenského roku) na období pěti let. V Čechách bylo několik druhů měst (královská, horní), která podléhala zvláštním úřadům (podkomořskému, mincmistrovskému). Privilegia těchto měst byla postupně omezovaná, zvláštní úřady byly zrušeny a města dále spadala pod správu krajů. [11]

### 2.2 Správní rozdělení v letech 1751-1850

Podle císařského reskriptu z 23. ledna 1751 je od doby platnosti tohoto nařízení v čele kraje pouze jeden hejtman, je určeno pevné sídlo krajského úřadu v krajském městě, placen krajský sekretář („náhrada“ druhého hejtmána) a krajský adjunkt (zástupce hejtmána). Dále bylo stanoveno nové krajské rozdělení, z dvanácti krajů vzniklo šestnáct krajů tím, že čtyři největší kraje (Žatecký, Plzeňský, Bechyňský, Hradecký) byly rozděleny na tzv. Anteil tak, aby všechny kraje byly přibližně stejné. viz Obr.2.1, Tabulka 2.1



Obr.2.1 Správní rozdělení Českých zemí v letech 1751 - 1850 na kraje

Po roce 1751 dochází k byrokratizaci a postupně přibývá placených míst ve správě kraje, jak uvádí dvorský dekret z 12. února 1784. Placené funkce na krajském úřadu zpočátku zastávali tři komisaři, sekretář, protokolista, dva kancelisté, praktikanti, několik dragounů a později přibyli školní inspektoři. Pracovníci krajské filiální pokladny (pokladní, kontrolor) byli stále placeni ze stavovských peněz = forma nezávislosti. Krajským úřadům v Čechách bylo nadřizeno České zemské gubernium se sídlem v Praze. Gubernia (název od roku 1765) byly nejvyšší správní úřady. Správa těchto úřadů (gubernií) byla svěřena nejvyšším zemským úředníkům – královským místodržícím. Gubernia byla později přeměněna v místodržitelství. Kraje byly pravidelně kontrolovány výše zmíněným guberniem (respektive osobními vizitacemi guberniálních úředníků a kraj také musel podávat pravidelné zprávy guberniu). Kraj byl dále rozdělen na berní okresy. Berní okres mohl být vytvořen z jedné, častěji však z většího počtu, katastrálních obcí. Katastrální obcí se označilo vyměřované území, které spravoval jeden rychtář (představený obce). [10]

Kraj (česky)	Kraj (německy)	Velikost (čtvereční míle)	Počet obyvatel	Počet berních okresů
Berounský	Berauner	50	207 417	83
Boleslavský	Bunzlauer	71	455 407	68
Budějovický	Budweiser	74	233 791	34
Bydžovský	Bidschower	47	285 778	53
Čáslavský	Czaslauer	56	278 136	96
Hradecký	Königgrätzer	57	367 290	54
Chrudimský	Chrudimer	57	330 261	42
Klatovský	Klattauer	42	200 773	80
Kouřimský	Kaurzimer	46	211 427	90
Litoměřický	Leitmeritzer	59	382 452	74
Loketský	Elbogner	52	268 547	?
Plzeňský	Pilsener	67	237 637	75
Prácheňský	Prachiner	79	291 073	98
Rakovnický	Rakonitzer	44	193 654	71
Táborský	Taborer	56	229 044	73
Žatecký	Saazer	39	152 216	85
Praha	Prag	0,1	120 758	?
Celkem		896,1	4 445 661	1076 +??

Tabulka 2.1 Přehled krajů v Čechách v letech 1751 – 1850 [1]

### 2.3 Správní rozdělení v letech 1850-1855

Od 1.ledna 1850 byla stanovena nová organizace obcí. Dosud vykonávala vrchnost svou moc nad obyvatelstvem (patrimoniální správa), proto bylo nutno vytvořit územní jednotky pro výkon obecní a státní správy. Byly vytvořeny místní obce, které se skládaly většinou z několika osad (případně malých obcí dřívějšího rozsahu), které se pro výkon obecní správy sdružily. Nová organizace obcí si vyžádala i vytvoření vyšších administrativních celků. Podle ministerského výnosu z 9.8.1849 č. 352 jsou Čechy rozděleny do 7 krajů (viz Obr.2.2) a do 79 okresních hejtmanství. viz Tabulka 2.2 Okresní hejtmanství vykonávala politickou správu okresů. Jurisdikci měly na starosti soudní okresy. Kraje byly podřízeny ministerstvu vnitra, i když formálně mezi nimi stálo místodržitelství. [10]



Obr.2.2 Rozdělení Českých zemí na kraje letech 1850 - 1855

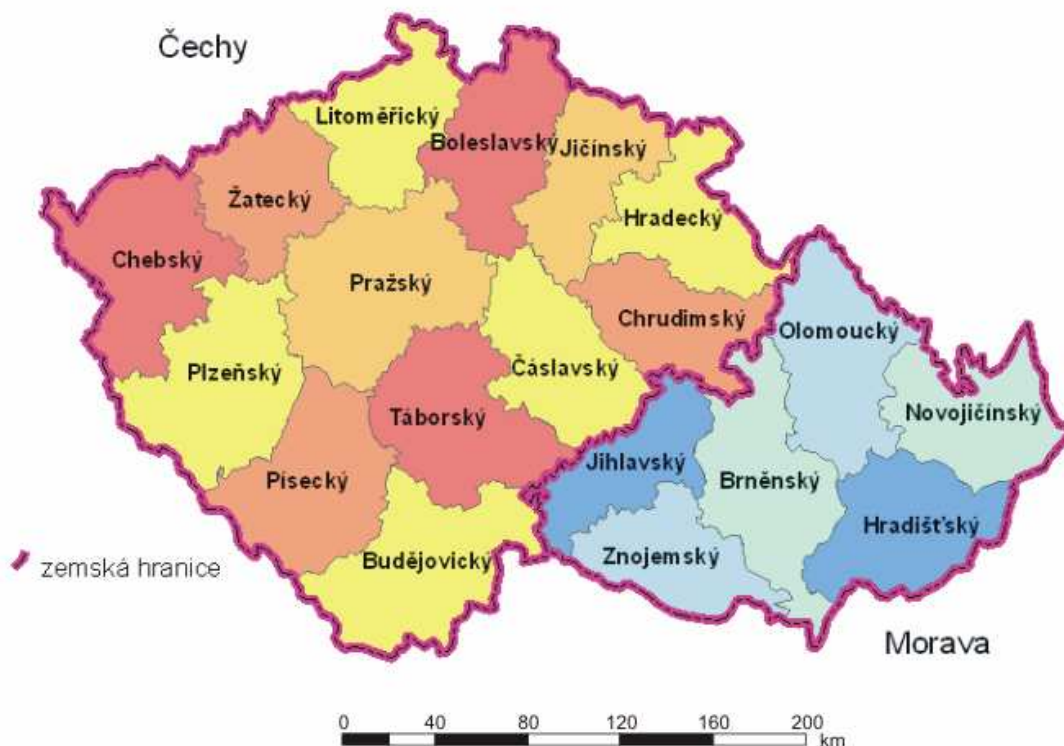
Kraj	Počet okresních hejmanství	Počet katastrálních obcí	Velikost (čtvereční míle)	Počet obyvatel	Berní úřady
Budějovický	9	1303	159,4	581 963	31
Českolipský	10	688	72,6	543 301	24
Chebský	12	1351	129,1	564 853	34
Jičínský	16	1393	141,1	879 725	39
Pardubický	11	1401	130,4	689 021	27
Plzeňský	13	1714	162,4	634 676	31
Pražský	8	1070	107,9	538 935	24
Celkem	79	8 920	902,9	4 432 474	210

Tabulka 2.2 Přehled správního rozdělení Čech v letech 1850 – 1855 [10]

#### 2.4 Správní rozdělení v letech 1855-1868

Změny územně správního rozdělení byly stanoveny kabinetním listem z 31.12. 1851 – z něj vycházelo nové ustanovení o zřízení a úřední působnosti okresních úřadů, krajských úřadů, místodržitelství a soudních úřadů z 25.1.1853 č.10. Nové krajské rozdělení Čech bylo schváleno nejvyšším rozhodnutím ze dne 14. září 1853. Podstata nové organizace spočívala v tom, že působnost okresních hejmanství a okresních soudů se ve většině případů soustředila k jedinému úřadu, který se nazýval smíšený okresní úřad (Bezirksamt). Čechy byly rozděleny na 13 krajů (Obr.2.3) a 208 okresů (politicko-soudní). viz Tabulka 2.3 Krajský úřad

byl zrušen nařízením státního ministerstva z 23.10.1862 (č.73/1862). Dohled nad okresy měl nadále provádět krajský představený s personálem až do roku 1868. [10]



Obr.2.3 Rozdělení Českých zemí na kraje v letech 1855 – 1868

Kraj	Počet okresů	Okresní úřady		Počet obcí	Velikost (čtvereční míle)	Počet obyvatel
		Politické	Smíšené			
Budějovický	15	2	13	478	78,9	260 597
Boleslavský	17	2	15	523	62,4	385 910
Chrudimský	12	3	9	571	58,4	332 455
Čáslavský	14	1	13	794	68,6	340 267
Chebský	19	1	18	752	57,7	342 017
Jičínský	16	1	15	515	51,7	318 855
Hradecký	13	2	11	522	51,6	333 153
Litoměřický	19	2	17	614	55,0	386 401
Plzeňský	18	2	16	928	86,0	358 603
Písecký	13	1	12	796	77,4	288 088
Pražský	20	1	19	996	101,4	443 378
Žatecký	15	1	14	605	54,9	219 441
Tábořský	16	1	15	825	85,0	329 680
Praha	1	-	-	1	0,2	67 260
<b>Celkem</b>	<b>208</b>	<b>20</b>	<b>187</b>	<b>8920</b>	<b>889,2</b>	<b>4 406 105</b>

Tabulka 2.3 Přehled správního rozdělení po roce 1855 [10]

## **2.5 Současné správní rozdělení Čech v roce 2007**

Česká republika je rozdělena na 14 krajů – viz Obr. 2.4 (Jihočeský, Jihomoravský, Karlovarský, Vysočina, Královehradecký, Liberecký, Moravskoslezský, Olomoucký, Pardubický, Plzeňský, Středočeský, Ústecký, Zlínský a Praha) – dle ústavního zákona č.347/1997 Sb., o vytvoření vyšších územních samosprávných celků, který vstoupil v platnost 1.1.2000. Kraje vznikly z okresů, proto se mohou stále uvádět (86 okresů– dle dřívějšího správního rozdělení), i když v současné době nevykonávají žádnou správu. Kompetence okresů se přesunuly na kraje a pověřené obce. V České republice je evidováno 227 obcí s rozšířenou působností (včetně Prahy), 6 398 obcí a 11 470 částí obcí.

Základní jednotkou územní samosprávy je obec dle zákona č.128/2000 Sb., o obcích. Obce lze rozdělit do několika skupin:

- hlavní město Praha - upraveno zvláštním zákonem č.131/2000 Sb.: Praha je vlastně kraj, obec i hlavní město v jednom,
- statutární město - Kladno, České Budějovice, Plzeň, Karlovy Vary, Ústí nad Labem, Liberec, Hradec Králové, Pardubice, Jihlava, Brno, Zlín, Olomouc, Ostrava, Opava, Havířov, Most, Teplice, Karviná a Mladá Boleslav - to má dle zákona možnost členit se na městské obvody a části,
- obce s rozšířenou působností (obce 3.stupně) - jejich počet je 227 a seznam je uveden v příloze č.2 zákona č.314/2002 Sb.,
- obce s pověřeným obecním úřadem (obce 2.stupně nebo obce s přenesenou působností) - jejich počet je cca 500 a seznam je uveden v příloze č.1 zákona č.314/2002 Sb.,
- obce 1.stupně - zbylé obce v počtu cca 5670.

Obec je základním územním samosprávným společenstvím občanů; tvoří územní celek, který je vymezen hranicí území obce. Obec má dnes jedno nebo více katastrálních území.

Obce s rozšířenou působností v největší míře převzaly okresní agendu, obce s pověřeným obecním úřadem byly zřízeny za účelem přiblížení výkonu státní správy občanům (v každé takovéto obci je např. stavební úřad). [13]





*Obr.2.4 Současné rozdělení České republiky na kraje*

### 3 Nástin vývoje Plzeňského kraje v době stabilního katastru a dnes

#### 3.1 Kraj do roku 1750

Součástí Plzeňského kraje bylo i Klatovsko. Sídlo krajského úřadu nebylo až do roku 1751 v Plzni, ale bylo určováno sídlem hejtmanů. Hejtmani byli voleni ze šlechty, která měla v kraji nemovitost, v které bylo po zvolení hejtmana sídlo krajského úřadu. Před rokem 1748 bylo sídlo krajského úřadu například: v Mileticích (hejtmani: Václav z Klenové, Josef Schiedgräbner z Lusteneggu na Mileticích), Bezděkově (jedním z hejtmanů byl Šebestián Fr.Jos. Künigl z Bezděkova), ale i v dalších obcích (Vlkýš, Štěnovice). [10]

#### 3.2 Plzeňský kraj v letech 1751-1850

Plzeňský kraj byl rozdělen na 2 podíly (Anteil): Plzeňský a Klatovský a tyto byly brány za samostatné kraje. Klatovský podíl (kraj) tvořil více než 1/3 území původního Plzeňského kraje (před rokem 1750). V roce 1782 byla provedena úprava krajských hranic mezi Plzeňským a Klatovským krajem. Plzeňsko bylo zvětšeno o statek Bernartice a Olešná. Další změna hranic byla ve 30. letech 19. století, kdy bylo k Plzeňskému kraji přidáno panství Hradiště. Naopak v roce 1791 bylo odtrženo panství Kynžvart. Plzeňský kraj sousedil s krajem: Loketským, Žateckým, Rakovnickým, Berounským, Prácheňským a Klatovským. Západní hranici kraje tvořila zemská hranice s Bavorskem. Obr.3.1 [10]



Obr.3.1 Plzeňský kraj v letech 1751 – 1850

V Plzeňském kraji byla tři královská města: Plzeň, Rokycany, Stříbro. Plzeňský kraj byl rozdělen do 75 berních okresů (okrsků): Plzeň, Radnice, Rokycany, Mirošov, Osek, Štáhlavy, Nebílovy, Spálené Poříčí, Hradiště, Chocenice, Chotěšov, Štěnovice, Nedražice, Vlkýš, Rochlov, Úlice, Stříbro, Kladruby, Bor, Velké Dvorce (Přimda), Labuť, Staré Sedliště, Nové Sedliště, Waldheim, Lesná, Tachov, Halže, Nahý Újezdec, Planá a Kočov, Pavlovice, Chodová Planá, Svojsín, Trpísty a Třebel, Kořen, Teplá, Poutnov, Bezručice, Krukanice, Nečtiny, Manětín, Rabštejn nad Střelou, Plasy, Liblín, Hřešihlavy, Zvíkovec, Prašný Újezd, Terešov, Nekmír, Krašovice, Kunějovice, Luhov, Újezd nade Mží, Chrančovice, Chrástov, Čeminy, Malesice, Křimice, Prostiboř, Částkov, Mnichov, klášter Teplá, Lukavice, Darmyšl, Dobřany, Telice, Kalec, Kralovice, Dlouhý Újezd, Ošelín, Stráž u Tachova, Pořejov, Tisová,

Město Touškov, Všeruby. Podle rozlohy byl kraj na čtvrtém, podle počtu obyvatel na devátém a počtem berních okresů na šestém místě v Čechách.

Posledním plzeňským krajským hejtmanem byl Kazimír Fortwängler, který převzal úřad v říjnu 1848 a řídil jej až do 15. ledna 1850, kdy byl krajský úřad v Plzni zrušen vyhláškou č. 199/1849 ř.z. a na jeho místo nastoupila nová krajská vláda. [10]

### **3.2.1 Mapa Plzeňského kraje v letech 1751-1850**

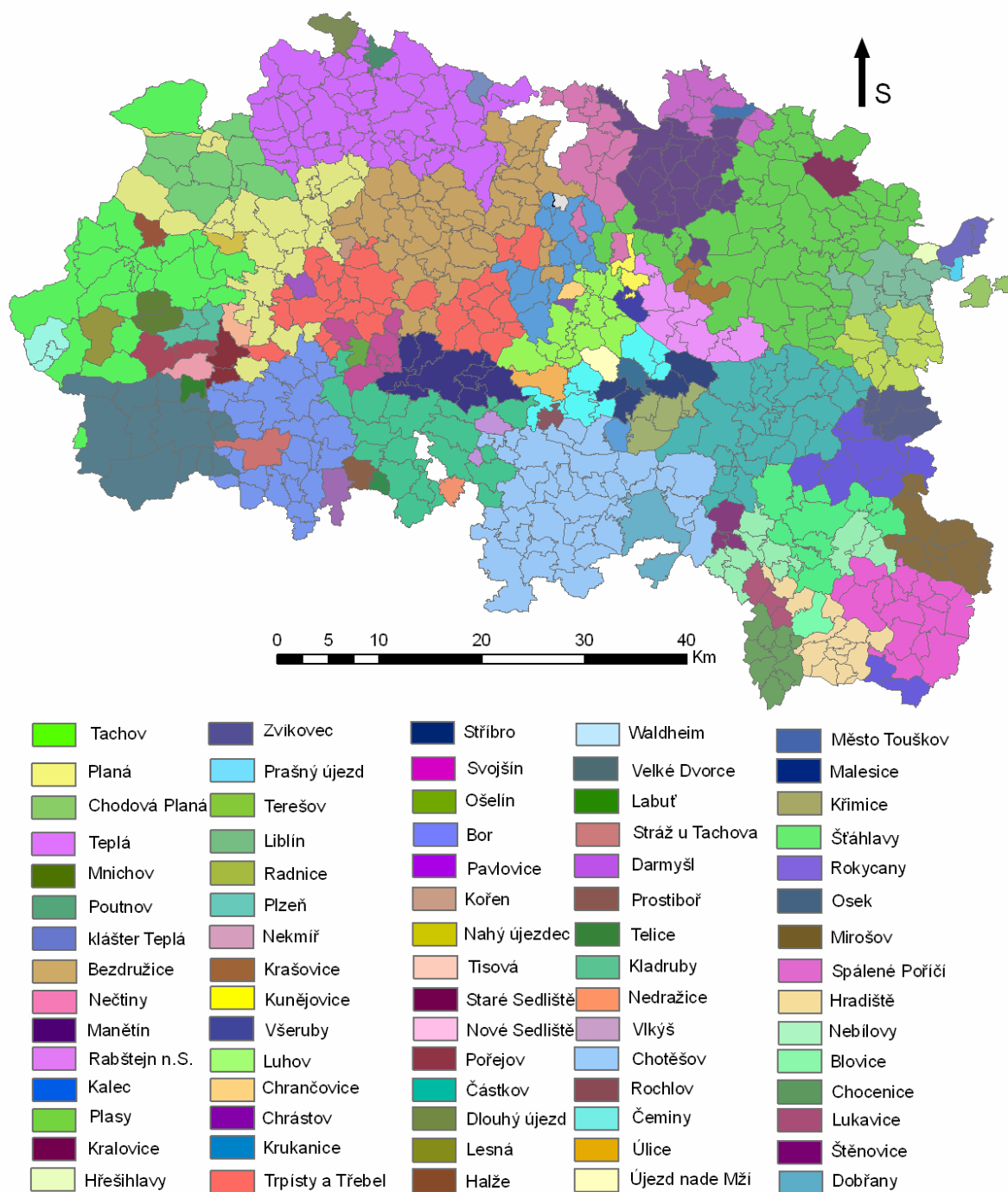
Pro sestavení rozsahu území Plzeňského kraje v době mapování stabilního katastru jsem použila císařské povinné otisky stabilního katastru, na kterých je uvedeno jméno katastrální obce v době stabilního katastru, název kraje a berní okres (okrsek).

Mapu Plzeňského kraje v době stabilního katastru jsem vytvořila z výše zmíněných CO stabilního katastru, z jejichž mimorámových údajů jsem nafotila skelety pomocí fotoaparátů OLYMPUS C-4000 a BENQ DC E720. Dále jsem skelety transformovala do systému S-JTSK pomocí programu Kokeš verze 7.6 od společnosti GEPRO. A následně zvektorizovala hranice obcí ze skeletů CO. Část hranic obcí (zhruba 100) jsem získala z Krajského katastrálního úřadu v Plzni. Hranice musely být topologicky čisté, aby se s nimi mohlo dále pracovat. Následně jsem všechny hranice vyexportovala do souboru .shp, který jsem dále zpracovávala v programu ArcMap verze 9.2. V tomto programu je propojen grafický výstup s atributovými daty pomocí atributové tabulky. Do této atributové tabulky jsem přenesla všechna data získaná z elaborátů stabilního katastru, popsaných níže, a nad těmito daty jsem vytvořila nepravé kartogramy, tzn. data nejsou vztažena na jednotku plochy. Tuto metodu jsem považovala za nevhodnější pro povahu získaných dat.

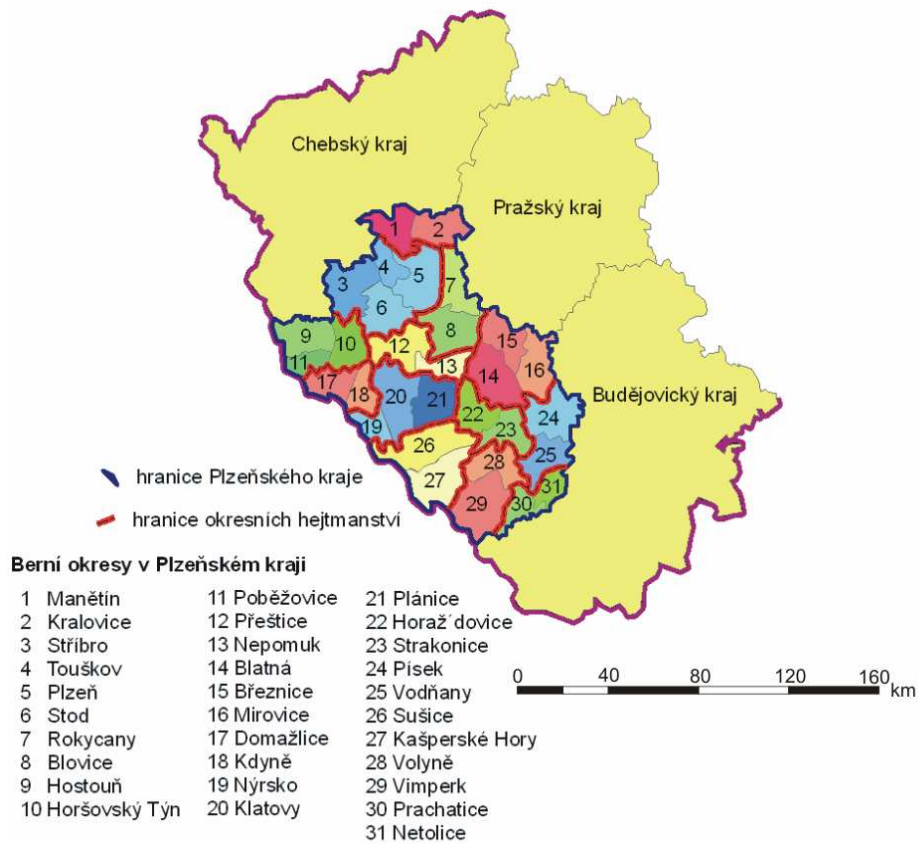
Tímto způsobem jsem vytvořila následující mapu berních okresů (okrsků) Plzeňského kraje. viz Obr. 3.2

### **3.3 Krajská vláda Plzeň - 15.1.1850 -11.5.1855**

Plzeňský kraj v této době vznikl spojením třech dosavadních krajů a to Plzeňského (více než 1/3 území na západě připadla pod krajskou vládu Cheb, část na východě připadla k vládě Praha), Klatovského a Prácheňského kraje. Nový Plzeňský kraj hraničil na severozápadě s obvodem krajské vlády Cheb, na severovýchodě s krajskou vládou Praha, na východě s krajskou vládou České Budějovice a jihozápadní hranice byla současně zemskou hranicí. Kraj měl 1714 katastrálních obcí na rozloze 162,4 čtverečních mil s počtem obyvatel 634 676. Do kraje spadalo 13 okresních hejtmanství (podkrajských úřadů) a 31 berních okresů: Plzeň (berní okresy: Plzeň, Touškov, Stříbro, Stod), Rokycany (berní okresy: Rokycany, Blovice), Kralovice (berní okresy: Kralovice, Manětín), Klatovy (berní okresy: Klatovy, Nýrsko, Plánice), Přeštice (berní okresy: Přeštice, Nepomuk), Horšovský Týn (berní okresy: Horšovský Týn, Hostouň, Poběžovice), Domažlice (berní okresy: Domažlice, Kdyně), Sušice (berní okresy: Sušice, Kašperské Hory), Vimperk (berní okresy: Vimperk, Volyně), Prachatice (berní okresy: Prachatice, Netolice), Písek (berní okresy: Písek, Vodňany), Strakonice (berní okresy: Strakonice, Horažďovice), Březnice (berní okresy: Březnice, Blatná, Mitrovce). [10] Správní rozdělení ukazuje následující obrázek - Obr. 3.3.



Obr.3.2 Berní okresy Plzeňského kraje v letech 1751 - 1850



Obr.3.3 Rozdělení Plzeňského kraje na hejtmanství a berní okresy v letech 1850 - 1855

### 3.4 Krajský úřad v Plzni - 12.5.1855-1868

Plzeňská krajská vláda byla zrušena 11. května 1855 a jejím nástupcem se stal 12. května 1855 Krajský úřad Plzeň. Plzeňský kraj měřil 86 čtverečních mil, v 928 obcích žilo 358 603 obyvatel. Plzeňský kraj hraničil na severu s krajem Chebským a Žateckým, na východě s krajem Pražským, na jihu s krajem Píseckým a západní hranici kraje tvořila zemská hranice. viz Obr. 3.4 Kraj se dále rozdělil na 18 okresů - 2 ryze politické (Plzeň, Klatovy), ostatní smíšené (politicko-soudní) - Blovice, Domažlice, Horšovský Týn, Hostouň, Kdyně, Kralovice, Manětín, Nepomuk, Nýrsko, Plánice, Poběžovice, Přeštice, Rokycany, Stod, Stříbro, Touškov. Hranice kraje se zásadně nezměnily až do zrušení krajského zřízení v 60.letech 19.stol. Kraj řídil především politickou správu tím, že dohlížel na podřízené okresy. Krajský úřad byl zrušen nařízením státního ministerstva z 23.10.1862 (č.73/1862). Dohled nad okresy měl nadále provádět krajský představený s personálem až do roku 1868. [10]



Obr.3.4 Plzeňský kraj v letech 1855 – 1868

### 3.5 Současný Plzeňský kraj v roce 2007

Plzeňský kraj je uspořádán dle ústavního zákona č.347/1997 Sb., o vytvoření vyšších územních samosprávných celků, který vstoupil v platnost 1.1.2000. Území Plzeňského kraje bylo vymezeno 7 okresy dřívějšího správního rozdělení (Domažlice, Klatovy, Plzeň-jih, Plzeň-město, Plzeň-sever, Rokycany, Tachov) – Obr.3.5



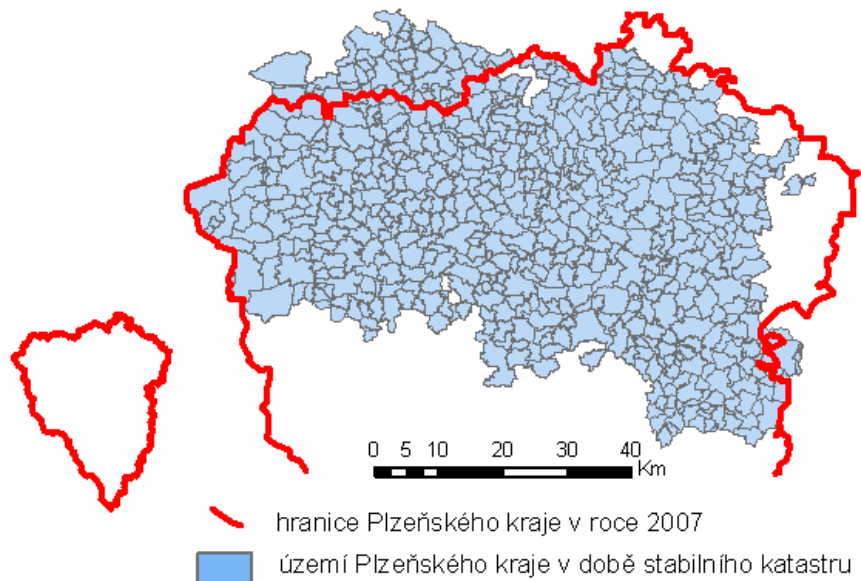
Obr.3.5 Vytvoření Plzeňského kraje z okresů

Správu menších celků vykonávají obce s rozšířenou působností - 15 (Blovice, Domažlice, Horažďovice, Horšovský Týn, Klatovy, Kralovice, Nepomuk, Nýřany, Plzeň, Přeštice, Rokycany, Stod, Stříbro, Sušice, Tachov). Menšími správními celky jsou obce s pověřeným obecním úřadem - 20 (Bezručovice, Bor, Dobřany, Holýšov, Kašperské Hory, Kdyně, Manětín, Město Touškov, Nýrsko, Planá, Plánice, Plasy, Poběžovice, Radnice, Spálené Poříčí, Staňkov, Starý Plzenec, Třemošná, Všeruby, Zbiroh). [13] Současné rozdělení Plzeňského kraje na obce s rozšířenou působností a pověřeným obecním úřadem je vidět na *Obr. 3.6*.

Nyní můžeme porovnat Plzeňský kraj v době stabilního katastru a dnes – viz *Obr. 3.7*. Z obrázku je patrné, že zemská hranice na západě zůstala zachována, ale územní uspořádání krajů se změnilo. Území Plzeňského kraje v době stabilního katastru bylo zhruba o polovinu menší než území dnešního kraje. Je vidět, že některé obce dříve patřící do Plzeňského kraje patří dnes do kraje jiného (na severu do Karlovarského a na východě do Středočeského) a naopak některé obce patřící do dnešního Plzeňského kraje patřili v době stabilního katastru do jiných krajů (Žateckého, Rakovnického, Berounského a hlavně Klatovského).







Obr.3.7 Porovnání území dnešního Plzeňského kraje a v době budování stabilního katastru

### 3.5.1 Vedení katastru na území Plzeňského kraje v roce 2007

Český úřad zeměměřický a katastrální má ze zákona za svoji povinnost správu katastru, kterou provádí pomocí svých podřízených katastrálních úřadů. Správu celého kraje provádí Katastrální úřad pro Plzeňský kraj se sídlem v Plzni. Tento úřad má svá katastrální pracoviště po celém kraji a to v: Domažlicích, Horažďovicích, Klatovech, Kralovicích, Nepomuku, Plzni (zde jsou katastrální pracoviště pro Plzeň-jih, Plzeň-město a Plzeň-sever), Přešticích, Rokycanech, Sušici, Tachově. [3]

Dnešní územní rozsah Plzeňského kraje je samozřejmě odlišný od území kraje v 1.pol.19.století (viz Obr 3.7) a samozřejmě se změnil i průběh hranic katastrálních území.

## 4 Organizace práce projektu mapování stabilního katastru

### 4.1 Právní podklad stabilního katastru

Právním základem připravovaného projektu stabilního katastru byl patent císaře Františka I. ze dne 23.prosince 1817. V úvodní části je řečeno, že nový katastr se zavádí ve všech německých a italských zemích (v rámci Rakouské monarchie). Účelem bylo nejen dokonalejší a spravedlivější rozvrhování daní, ale i snaha povzbudit zejména rolníky k čilejšímu hospodářskému ruchu. V patentu není zmínka o rustikálu a dominikálu. Obě tyto složky zemědělské půdy si byly rovny. Katastr byl nazván stabilním pro svou důkladnost a z ní vycházející domněnku, že bude moci svému úkolu sloužit trvale. [1]

Stručný obsah patentu císaře Františka I. ze dne 23.prosince 1817:

1. Pozemkové daní jsou podrobeny všechny užítky z půdy.
2. Mezi pozemky daní podrobené patří zejména plodná půda, její výnos se stanoví v poměru zisku ze sklizně v běžném roce a způsobu hospodaření.
3. Tato daň bude vyměřena dle čistého výnosu.
4. Čistým výnosem se rozumí zbytek výnosu pozemku při obyčejném způsobu hospodaření, při střední úrodě, dle různých druhů kultur, po odečtení výloh za obdělání půdy, setbu, ošetřování a sklizeň.
5. Vyšetření čistého výnosu se provede měřením plodné plochy a odhadem čistého výnosu.
6. Měřické práce a mapování provádějí měřiči, civilní nebo vojenští, teoreticky i prakticky způsobilí.
7. Pro každou obec se vyhotoví samostatná mapa dle zvláštní instrukce, ve které bude vyznačen rozsah obce a jednotlivé pozemky, lišící se kulturou nebo vlastnictvím, v příslušném měřítku dle skutečnosti.
8. Měření se bude provádět postupně po jednotlivých zemích v určitém pořádku.
9. Kvóta zdanění se stanoví prozatímně v každé zemi a po ukončení prací se určí definitivně pro celou říši.
10. Základní jednotkou délky je vídeňský sáh a jednotkou plochy je dolnorakouské jitro (jitro = 1600 čtverečních sáhů). Měřítko map je 1:2 880 ( $1'' = 40^{\circ}$ ).
11. Odhady pozemků vykonají zvláštní, s místními a hospodářskými poměry okresu znalí, v praktickém hospodářství vycvičení, ve správnosti a nepodjatosti osvědčení komisaři.
12. Odhad se provede dle bodu 2.,3.,4. a vyšetří se počet tříd jednotlivých kultur v dané obci. Komisař vyšetří sklizeň dle výměry a kultury a také třídu bonity obvyklé v běžném roce. Dle tržní ceny vyšetří komisař cenu sklizně a náklady na obdělávání. Odečtením těchto získá čistý výnos.
13. Sazby takto určené použije pro jednotlivé pozemky. Dle jakosti půdy a polohy pozemky zařadí se do jednotlivých tříd.
14. Výnos pozemku se odhadne bez ohledu na závazky a povinnosti majitelů k třetí osobě. Nebude brán zřetel na dluhy a naturální dávky, ať vyplývají z jakýchkoliv právních nebo soukromých důvodů.
15. O způsobu provádění měřických a odhadních prací se vydají podrobné návody, jejichž obsah se vyhlásí zvláštními oběžníky, pokud to bude třeba.
16. O výsledku měření a odhadu se uvědomí strany, které by mohly podat námitky, jež by se následně vyšetřily.
17. Podle výsledků měření, odhadu a reklamací se rozvrhne pozemková daň tak, že každý majitel bude platit ze 100 zl. vyšetřeného čistého výnosu určitý podíl (kvótu).
18. V evidenci musí být vedena změna majitele a rozsah držebnosti tak, aby pozemková daň byla předepsána skutečnému majiteli dle výměry a výnosu pozemku.
19. Pokud by živelná pohroma zničila navždy některý pozemek, zruší se z tohoto pozemková daň.
20. V případě dočasného zničení pozemku z důvodu živelné pohromy je povoleno na čas pozemkovou daň zastavit nebo daň zlevnit.
21. Vzniknou-li plodné pozemky předepíše se jim pozemková daň.

22. Od daně pozemkové jsou osvobozeny: půdy neplodné, veřejné silnice, řeky, průplavy a hřbitovy, pokud se jich užívá. [9]

## **4.2 Měřické instrukce**

K udržení stejného způsobu provádění činností byly vždy na začátku prací nebo po zhodnocení určitých získaných zkušeností vydávány měřické instrukce, tj. soubor předpisů a pokynů týkajících se buď katastrálního vyměřování jako celku nebo některé úže specializované činnosti.

### **4.2.1 První měřická instrukce**

První instrukce pochází z roku 1818 a po jejím prověření použitelnosti byla vydána roku 1820. Tatáž instrukce vyšla s definitivní platností 28. února 1824.

#### **4.2.1.1 Obsah instrukce z r. 1824 ku provedení zemského měření pro všeobecný katastr nařízeného v § 8 a 9 nejvyššího patentu ze dne 23. prosince 1817**

Původní německý název zní Instruktion vom Jahre 1824 zur Ausführung der zu dem Behufe des allgemeinen Catasters in Folge des 8ten und 9ten Paragraphes des Allerhöchsten Patentes vom 23. December 1817 angeordneten Landes – Vermessung.

Je tvořena dvěma částmi:

- 1) vlastní instrukcí o 518 paragrafech na 86 stranách a
- 2) přílohami, z nichž je 25 vzorů různých písemností a jeden vzor značkového a písemného klíče. Vlastní instrukce se člení na šest dílů, z nichž první pojednává o působnosti úřadů a jednotlivých pracovníků určených k řízení a provádění katastrálního vyměřování, druhá o přípravách k podrobnému vyměřování, třetí o podrobném vyměřování, čtvrtá o vypočítání plochy parcel, pátá o majitelích nemovitostí a šestá o kresbě, vybarvení a popisu map a o uspořádání, odeslání a úschově měřických operátů.

Tato instrukce byla určena převážně civilním složkám katastrální služby, začínajícím svou práci grafickou triangulací. Podobně i pro oceňování pozemků byly později vydány zvláštní instrukce. [4]

#### 4.2.2 Přehled dalších zákonů, instrukcí a pomůcek, které byly použity ve stabilním katastru

Tento přehled zákonů, instrukcí a pomůcek je převzat z knihy Pozemkový katastr. [6]

Rok vydání	Zákony, předpisy, návody a pomůcky
1819	Belehrung für die Zehentberechtigten Grundherrschaften und andern Zehentherrn, über die nach dem Circulare vom 1. May 1819 einzureichenden Fassionen ihrer Zehentnutzungen.
1820	Instruction zur Classifikation der Wohngebäude.
1822	Multiplikations-Tafeln zum Behufe der Berechnung des Flächeninhaltes bei der Catastral-Vermessung in dem österreichischen Kaiserstaate.
1824	Instruction zur Ausführung der zum Behufe des allgemeinen Catasters in Folge des 8ten und 9ten Paragraphes des allerhöchsten Patentes vom 23. December 1817 angeordneten Landes-Vermessung.
1824	Ponaučenj pro wrchnosti k wysetřowánj gake ceny plodin a pracj roku 1824 býwaly, k wyhotowenj cenných taryf pro pewný kataster.
1824	Ponaučenj pro wrchnosti poplatného okrsslku wysetřenj ceny, kteráž roku 1824 za požitky zemské a za práci platila, k prospěchu uspůsobenj taryfy na cenu pro trwánliwé katastrum.
1825	Ponaučenj pro wrchnosti poplatného okrsslku k zřegnému wedenj provisornjho katastru danj.
1830	Instruction für die Inspektoren zur Ausführung der zum Behufe des allgemeinen Katasters mit allgehöchsten Patente vom 23. Dezember 1817, angeordneten Grund-Ertrags-Schätzung.
1830	Instruction zur Ausführung der zum Behufe des allgemeinen Katasters mit allerhöchstem Patente vom 23. Dezember 1817 angeordneten Grund-Ertrags-Schätzung. 1., 2. und 3. Theil.
1840	Ponaučenj pro bernj podkragni wrchnosti a poplatné obce, gak se přjprawnj práce k odhadům wycenenjm gruntownjho wýnosu pro stálé katastrum přeneywyssjm patentem od 23. prosince 1817 nafjzené předsewjťi magj.
1840	Instruction zur Ausführung der zum Behufe des allgemeinen Catasters mit dem allerhöchsten Patente vom 23. Dezember 1817, angeordneten Grund-Ertrags-Schätzung.
1845	Anleitung zur Aufnahme, Untersuchung und Entscheidung der in Folge der Bestimmung des (.....) zugestandenen Einsprüche und Beschwerden, gegen die Ansätze des Flächenmaßes und der Grund-ertrags-Ausmittlung zum Behufe des allgemeinen Catasters.
1845	Instruction für die bei der astronomisch-trigonometrischen Landesvermessung und im Calcul Bureau des k. k. Militair Geografischen Institutes angestellten Individuen. Sanctionirt vom hochlöblichen k. k. Hofkriegsrathe laut Rescript G. N. 4060 vom 22. August 1844.

Rok vydání	Zákony, předpisy, návody a pomůcky
1846	Praktische Anleitung zur Verfassung der Klassenauszüge in Folge der Bestimmungen des VII. Abschnittes der gedruckten Belehrung vom 17. Juli 1845 für die Dominien und Magistrate zur Ausführung der Vorarbeiten der Katastral-Schätzung.
1849	Hilfs-Tabellen zur Berechnung des Rein-Ertrages der einzelnen Parzellen nach dem Katastral-Flächenmaße vom Nieder-Oester. Joche zu 1600 Klafter.
1849	Nařízení ministerstva věcí vnitřních, kterak se závady s gruntů svozovati mají v království Českém.
1851	A. Anleitung zur Untersuchung und Berichtigung der gegen die Resultate der Vermessung vorgekommenen Einsprüche.
1851	Amtsinstruction für den zur Leitung der Katastral-Wald-Schätzung-Operationen aufgestellten Katastral-Waldschätzungs-Inspector.
1851	Anleitung zur Evidenzhaltung der Gebäudesteuer im allgemeinen Kataster.
1851	Anleitung zur Evidenzhaltung des allgemeinen Katasters.
1851	Anleitung zur Untersuchung und Berichtigung der gegen die Resultate der Vermessung vorgekommenen Einsprüche.
1851	Praktische Anleitung zur richtigen und gleichförmigen Ausführung der Belehrung behufs Vornahme der Schätzung Vorarbeiten, mit Rücksicht auf die örtlichen und Landesverhältnisse, dann die im Organismus der politischen Verwaltung eingetretene Umstellung.
1851	B. Anleitung zur praktischen und gleichförmigen Ausführung der Bestimmungen der mit Dekrete der h. Generaldirektion des Grundsteuer Katasters vom 8. April 1851, Z. 526 herabgelangten Instruktion zur Untersuchung und Berichtigung der Reklamationen gegen die Ergebnisse der Katastral-Vermessung.
1851	Instruction zur Ausführung der zum Behufe des allgemeinen Grund-Steuer-Katasters mit dem allerhöchsten Patente vom 23. Dezember 1817 angeordneten Grund-Ertrags-Schätzung.
1851	Unterricht für das Verfahren bei Ausführung der Vorschriften zur Evidenzhaltung des Grund- und Gebäudesteuer-Catasters.
1851	Zusatz zur Instruction Verfahrungsart bei Untersuchung und Berichtigung der angemeldeten Reklamationen gegen die Vermessungs-Resultate der Gemeindegrenzen, als auch der einzelnen Parzellen nach Antrag des Mappenarchivs ddo. 28. Dezember 1851 Z. 1042.
1852	Anleitung für die k. k. Katastral-Reklamations-Untersuchungs-Inspektorate und k. k. Katastral-Beamten zur Aufnahme, Untersuchung und Entscheidung der Einsprüche und Beschwerden gegen die Ergebnisse der Katastralvermessung und Grundertragsschätzung. Zweiter Theil (...).

Rok vydání	Zákony, předpisy, návody a pomůcky
1852	U n t e r r i c h t für das Verfahren bei Ausführung der Vorschriften zur Evidenzhaltung des Grund- und Gebäudesteuer-Katasters.
1853	A u s z u g aus der Reklamations-Instrukzion als Anleitung für die Gemeinde-Vorsteher und ihre Hilfs-Organ e zur Aufnahme, Untersuchung und Entscheidung (...) und der Kundmachung vom 28. IX. 1850 Zahl 42984 (...) zum Behufe des stabilen Grund-Steuer-Katasters. Erster und zweiter Theil.
1855	A n l e i t u n g zur richtigen und gleichförmigen Bearbeitung der zum Behufe der individuellen Reklamationen gegen die Endergebnisse der Katastral-Vermessung und Grundertragschätzung den einzelnen Grundbesitzern hinauszugebenden Grundbesitz und Ertragsbogen, (...).
1855	A n l e i t u n g zur Vornahme der Amtshandlungen der zur Evidenzhaltung des stabilen Katasters angestellten Geometer.
1856	P r a k t i s c h e Anleitung zur Durchführung der Berichtigung der Katastral-Akten nach den Endersultaten der Reklamazions-Verhandlungen. Erster Theil (...).
1856	H i l f s - T a f e l n zur Theilung des Flächenmaßes nach der Anzahl der Jahre des Wirtschafts-Curses und den Anbauverhältnisse der Fruchtgattungen.
1856	I n s t r u c t i o n zur Ausführung der zum Behufe des allgemeinen Katasters in Folge der allerhöchsten Patente vom 23. Dezember 1817 und vom 20. October 1849 angeordneten Landes-Vermessung.
1865	I n s t r u c t i o n zur Ausführung der in Folge der allerhöchsten Patente vom 23. Dezember 1817 und vom 20. October 1849 angeordneten Katastral-Vermessung.
1866	R e g u l a t i v über die Gebühren, Aufrechnungen und die Rechnungslegung der Beamten beim Grundsteuer-Kataster, bei dessen Evidenzhaltung und beim Grundsteuer-Provisorium.
1867	U n t e r r i c h t für das Verfahren bei Ausführung der Vorschriften zur Evidenzhaltung des Grund- und Gebäudesteuer-Katasters.
1869	Z á k o n č. 88/1869 ř. z., o nové úpravě daně pozemkové a reambulaci katastru.
1869	J e d n a c í ř á d pro okresní komise odhadní k provedení zákona ze dne 24. května 1869 o upravení daně z pozemků.
1870	A n l e i t u n g zur Ausführung der mit dem Gesetze vom 24. Mai 1869 über die Regelung der Grundsteuer angeordneten Vermessungs-Arbeiten.
1870	N á v o d, jak sluší jednati při odhadování užitků z pozemků dle zákona ze dne 24. května 1869 o upravení daně z pozemků.

Rok vydání	Zákony, předpisy, návody a pomůcky
1870	Regulativ über die Gebühren, Aufrechnungen und die Rechnungslegung (...) Regelung der Grundsteuer betrauten Organe.
1870	Vzory A, B, C, D, E, F, G, H k návodu, jak sluší jednati při odhadování užitku z pozemků dle zákona z 24. května 1869 o upravení daně z pozemků.
1870	Zákon daný dne 24. května 1869 o upravení daně z pozemků pro království a země v radě říšské zastoupené.
1872	Hilfs-Tabellen zur Berechnung des Reinertrages der einzelnen Parzellen nach dem Flächenmaße vom niederöstr. Joche zu 1600 Quadrat-Klafter.
1874	Anleitung für das formelle Verfahren bei der Einschätzung der einzelnen Grundstücke in die festgestellten Ansätze des Classifications-Tarifes, in Gemäßheit des Gesetzes vom 24. Mai 1869 über die Regelung der Grundsteuer.
1874	Dienstes-Instruction und Wirkungskreis für die Finanz-Landesbehörden Finanz-Landes- und Finanzdirectionen.
1874	Hilfs-Tabelle zur Umrechnung des niederoesterreichischen Flächenmaßes in das nach dem Gesetze vom 25. Juli 1871 zur Anwendung kommende Flächenmaß nach dem Meter-System.
1875	Návod, jak se má jednati při vceňování jednotlivých pozemků do ustanovených výměr klasifikační tarify dle zákona ze dne 24. května 1869 o úpravě daně z pozemků.
1879	Gesetz vom 24. Mai 1869 über die Regelung der Grundsteuer, mit den Nachtrags-Gesetzen zu demselben vom 21. Juli 1871, 20. Jänner 1876 und 6. April 1879, wirksam, für die im Reichsrathe vertretenen Königreiche und Länder.
1880	Gesetz vom 24. Mai 1869 über die Regelung der Grundsteuer mit den Nachtrags-Gesetzen zu demselben vom 21. Juli 1871, 20. Jänner 1876, 6. April 1879 und 28. März 1880, wirksam für die im Reichsrathe vertretenen Königreiche und Länder.
1881	Andeutungen über das Verfahren bei Behandlung der Reclamationen wegen unrichtiger Besitzanschreibung, wegen unrichtiger Ermittlung des Flächenmaßes oder wegen vorkommender Fehler bei den aufgestellten Berechnungen, dann der Anmeldungen über die seit 1. Jänner 1881 eingetretenen Besitzveränderungen.
1881	Návod, jak se má řídit při místních vyšetřováních a komisionálních jednáních o reklamaci, které podány byly pro nepravé udání poplatnosti neb osvobození od daně jednotlivých pozemků a pro nesprávné jich vceňování do tarify klasifikační dle zákonů ze dne 24. května 1869, 6. dubna 1879, 28. března 1880 a 30. března 1881.
1883	Zákon č. 82/1883 ř. z., o knihovní dělbě parcel.

Rok vydání	Zákony, předpisy, návody a pomůcky
1883	Z á k o n ě. 83/1883 ř. z., o evidenci katastru daně pozemkové (evidenční zákon).
1883	Z á k o n ě. 84/1883 ř. z., o organizaci evidenční služby.
1883	A n d e u t u n g e n hinsichtlich des Verfahrens bei Ausführung der Vermessungsarbeiten und bei der Durchführung der Veränderungen in den Operaten des Grundsteuerkatasters zum Zwecke der Evidenzhaltung desselben auf Grund des Gesetzes vom 23. Mai 1883, R. G. Bl. Nr. 83.
1883	N a ř í z e n í ministerstva práv a financí č. 86/1883 ř. z., o podmínkách, kdy měřický úředník nemusí konati měření ohlášeného rozdělení pozemku.
1883	N a ř í z e n í k provádění zákona o evidenci katastru daně pozemkové č. 91/1883 ř. z.
1883	B e s t i m m u n g e n über die Dienstverhältnisse der Beamten zur Evidenzhaltung des Grundsteuer-Katasters auf Grund des Gesetzes vom 23. Mai 1883 und die denselben zukommenden Emolumente.
1883	N a c h w e i s u n g der Reinertragssummen einer jeden Gemeinde, eines jeden Klassifikationsdistriktes und eines jeden Bezirkes im Rayon der k. k. Landes-Commission Prag, dann jene der k. k. Landes-Sub-Commissionen Budweis, Chrudim, Eger und Leitmeritz und der Reinertragssumme für das ganze Land.
1884	B e l e h r u n g über den Vollzug des Manipulationsdienstes bei den Beamten zur Evidenzhaltung des Grundsteuerkatasters.
1887	I n s t r u c t i o n zur Ausführung der trigonometrischen und polygonometrischen Vermessungen. Behufs Herstellung neuer Pläne für die Zwecke des Grundsteuer-Katasters.
1890	N a ř í z e n í ministerstva práv a financí č. 149/1890 ř. z., o podmínkách, kdy měřický úředník nemusí konati měření dělených pozemků.
1892	H i l f s - T a b e l l e zur Berechnung des Reinertrages der Parzellen, deren Flächen im metrischen Maße ausgewiesen sind (...).
1895	Z á k o n ě. 3/1895 ř. z., o sestavení komisí pro revisi katastru daně pozemkové.
1896	Z á k o n ě. 121/1896 ř. z., o revisi katastru daně pozemkové.
1896	Z u s a m m e n s t e l l u n g der Gesetze und Vorschriften betreffend die Evidenzhaltung des Grundsteuerkatasters.
1897	A n l e i t u n g für das Verfahren bei Durchführung der Beschlüsse der Centralcommission für die Revision des Grundsteuerkatasters.



## 5 Měřický a organizační personál SK

### 5.1 Číselná Triangulace SK

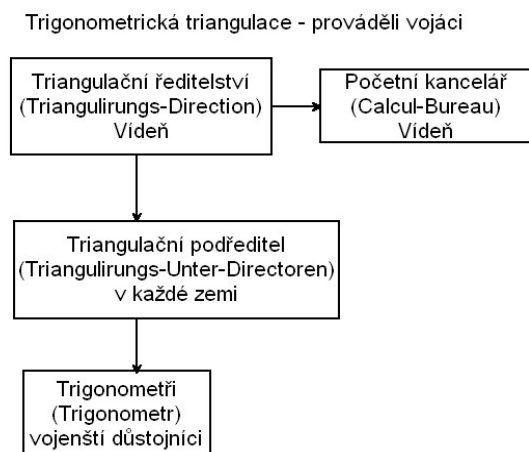
Číselná triangulace SK vycházela z vojenské triangulace II. vojenského mapování. Je to patrné z hlediska personálního zajištění, z převzetí délkových základen, přebírání stabilizace některých bodů astronomické vojenské triangulace do číselné trigonometrické sítě SK. Triangulační práce prováděli vojáci a organizačně byla triangulace samostatná. [4] Organizační struktura je patrná na *Obr.5.1*.

#### 5.1.1 Ředitelství a podředitelství trigonometrické triangulace

Pro ústřední řízení trigonometrické triangulace bylo ve Vídni zřízeno vlastní ředitelství a pro výpočty triangulační a početní kancelář c.k. generálního štábu. V jednotlivých zemích řídil trigonometrické operace triangulační podředitel. Na vnitřní záležitosti trigonometrické triangulace neměla zemská komise žádný vliv. Pouze tehdy, kdy se při grafické triangulaci objevily závady, spočívající v předchozí trigonometrické triangulaci, byl triangulační podředitel (popř. ředitel) na vyzvání zemské komise povinen podat nezbytná vysvětlení a dát ihned provést požadované pátrání a opravy. [4]

#### 5.1.2 Trigonometr

Trigonometrickou triangulační síť zřídili vesměs vybraní nižší důstojníci, nesoucí oficiální titul "trigonometr". Územní rozsah jejich práce se různil podle toho, zda vyměřovali síť I. řádu na velmi rozsáhlém území, nebo zda vyměřovali síť II. nebo III. řádu uvnitř některého trojúhelníku velké sítě. Na příhodných místech zřizovali stanoviště, triangulační věže nebo signály. O své činnosti vedli deník, z něhož na konci prací sestavili relaci pro triangulační ředitelství nebo podředitelství. Veškerá činnost jimi vykonávaná podléhala kontrole orgánů vojenských, nikoli civilních. Pokud se nějak vážně provinili, byli za trest vráceni ke svým útvarům. [4]



*Obr.5.1 Organizační struktura číselné triangulace*

### 5.2 Komise SK

#### 5.2.1 Dvorská komise pro úpravu pozemkové daně

Tato komise, podřízena císaři, sídlila ve Vídni a řídila odtud vyměřování pro účely stabilního katastru. Svá rozhodnutí a své požadavky sdělovala sobě podřízeným zemským komisím formou dekretů. Řešila zásadní otázky vyskytnuvší se během práce, předkládala císaři zprávy o průběhu vyměřování, podle potřeby si vyžadovala jeho rozhodnutí, určovala území k vyměřování na příští rok a vyřizovala osobní záležitosti počínaje od inspektorů výše. V čele

stál prezident. Počet členů a referentů kolísal mezi šesti až čtrnácti, počet přidělených administrativních a pomocných sil se pohyboval kolem patnácti. [1]

### **5.2.2 Zemská komise pro řízení pozemkové daně**

V každé zemi komise vedla katastrální vyměřování a sídlila v zemském hlavním městě. Jejím prezidentem byl zpravidla některý vysoký představitel země. Měla pět až deset členů a kolem deseti až patnácti administrativních a pomocných sil. Byla přímo podřízena dvorské komisi. Připravovala práce v obvodu určeném dvorskou komisí, zejména grafickou triangulací, popis hranic a podrobné měření. Pro tento účel musela vždy nejpozději do 15. prosince předložit dvorské komisi plán práce na příští rok. Podle tohoto plánu, schváleného dvorskou komisí, přidělovala inspektorům okrsky jejich působnosti. Vyřizovala osobní záležitosti personálu, směla přijímat, propouštět a povyšovat civilní personál až do hodnosti geometra, odměňovat, trestat a udělovat dovolené až do čtrnácti dnů. Vůči vojenským osobám byla její pravomoc omezena. O postupu prací podávala pravidelná nebo občasná hlášení, na počátku polních prací předkládala výkaz o rozdělení personálu, a po skončení zimních prací posílala dvorské komisi přehled o výkonech za uplynulý rok. Zodpovídala za správné hospodaření s přidělenými peněžními prostředky. Její měřický referent byl současně zemským mapovním ředitelem. Členové zemské komise byli jmenováni císařem. [4]

### **5.2.3 Krajská komise pro řízení pozemkové daně**

V každém kraji byla stanovena komise, která vedla katastrální práce v příslušném kraji. Byla přímo podřízena zemské komisi. V čele stál krajský hejtman nebo jeho zástupce, pod jehož vedením obstarával krajský komisař politické záležitosti, mapovní podředitel řídil vyměřování a hospodářský inspektor vyřizoval oceňovací agendu. Její členy jmenovala zemská komise na návrh krajského hejtmana. Krajské komisi příslušel dozor nad stanovením a zaměřením obecních a pozemkových hranic, dohled na vrchnosti, aby podporovaly inspektory a geometry při výkonu jejich služebních povinností a péče o hladký průběh všech prací. O postupu prací podávala hlášení zemské komisi. [4]

## **5.3 Personál pro grafickou triangulaci, popis hranic a podrobné vyměřování**

### **5.3.1 Zemský mapovní ředitel**

Zemský mapovní ředitel ve své funkci měřického referenta zemské komise dohlížel na hladký průběh grafické triangulace, popisu hranic a podrobného vyměřování v celé zemi. Neměl vlastní pravomoc v katastrálních záležitostech, ke všem zamýšleným opatřením si musel vyžádat souhlas zemské komise. Každoročně musel vykonávat alespoň jednu revizní cestu, pro níž byl vybaven rozšířenou pravomocí vůči inspektorům a dalším pracovníkům. O výsledcích revize podával písemná hlášení zemské komisi. Měl k ruce jednoho zástupce (vojenský případně civilní geometr) a jednoho až dva adjunkty. [4]

### **5.3.2 Mapovní podředitel**

Mapovní podředitel byl členem krajské komise. Jeho hlavní povinností bylo řídit práci v podřízených inspektorátech (obvykle čtyřech až pěti), a každý z nich nejméně jednou za šest týdnů revidovat. Během polních prací musel každý měřický stůl revidovat alespoň třikrát. O výsledcích svých cest podával zemské komisi zprávy a zároveň návrhy na odměny nebo tresty pokud přesahovaly jeho pravomoc. Shromažďoval měsíční hlášení inspektorátů, a sestavoval z nich souhrnnou zprávu pro zemskou a krajskou komisi. Měl jednoho adjunkta k výpomoci v kanceláři. [4]

### **5.3.3 Mapovní inspektor**

Mapovní inspektor řídil vyměřování v přikázaném obvodu. Přímo podléhal mapovnímu podřediteli. Přiděloval geometrům obce, které měli vyměřovat a zároveň jim vynášel grafické body na stolové listy. Podléhalo mu průměrně patnáct geometrů a každého z nich musel revidovat čtyřikrát měsíčně, tzn., že vykonával asi 60 inspekcí měsíčně. Zodpovídal spolu s

měřiči za správnost všech prací a v případě nutnosti oprav musel jednu třetinu nákladů hradit ze svého. Tímto způsobem se poskytovala záruka skutečně pečlivé revize. O veškeré činnosti vedl deník, z něhož pak sestavoval měsíční revizní zprávu a měsíční výkaz prací. Navrhoval odměny i tresty svým podřízeným a mohl udělit tři dny dovolené. Ve své kanceláři měl k ruce jednoho adjunkta. [4]

#### **5.3.4 Inspektorát**

Inspektorát byl obvod působnosti jednoho inspektora. Mapovnímu podřediteli podléhalo obvykle čtyři až pět inspektorů, někdy i více. Oblast mapovaná v témže roce zasahovala do území jednoho až dvou sousedních krajů nebo jejich částí. V této oblasti pak fungovaly inspektoráty po dobu jednoho až dvou roků. Po skončení prací se celá organizace přestěhovala do nových působišť. Inspektoráty byly tedy útvary dočasné a ani jejich počet nebyl stálý, neboť kolísal podle rozlohy mapované oblasti, počtu zaměstnaných osob a podle potřeby dokončit určitý úsek nebo zahájit práce na novém místě. První inspektoráty u nás vznikly na jižní Moravě asi v roce 1824 a v jižních Čechách asi v roce 1825. Na vedoucích místech se zpočátku střídali pouze důstojníci, později mezi ně přicházeli civilisté. [1]

#### **5.3.5 Grafický triangulátor**

Byl vybrán zemskou komisí ze zvláště schopných geometrů. Jeho úkolem bylo ze tří trigonometrických bodů připadajících na jednu čtvereční míli určit tolik grafických bodů, aby na každý mapový list připadly tři tyto určené body. Práce jím vykonávaná měla klíčový význam pro úspěch podrobného vyměřování. Grafický triangulátor byl podřízen podřediteli kraje, v němž pracoval a vždy koncem měsíce mu podával zprávu o své činnosti. Příslušel mu jeden adjunkt. [4]

#### **5.3.6 Geometr pro popis obecních hranic**

Geometr pro popis obecních hranic byl vybrán zemskou komisí ze způsobilých geometrů. Jeho povinnosti spočívaly v tom, že popisoval obecní hranice podle jejich skutečného stavu, spolupůsobil při návrhu protokolu o popisu hranic a vyhotovil náčrt průběhu obecních hranic. Byl povinen projít všechny hranice pěšky a osobně je poznat, a proto si nemohl účtovat použití koně nebo vozu při obchůzce hranic. Z téhož důvodu také neměl adjunkta. [4]

#### **5.3.7 Geometr pro podrobné měření (měřič)**

Geometr pro podrobné vyměřování byl povinen přidělenou obec hospodárně vyměřit, vypočítat výměry všech pozemků a vykreslit kartografický (rukopisný) originál mapy. K ruce dostal jednoho adjunkta nebo měřického pomocníka. Byl bezprostředně podřízen inspektorovi. Zodpovídal za práci svou i adjunkta a hradil ze své kapsy dvě třetiny nákladů na odstranění chyb, jichž se dopustil sám nebo jeho adjunkt. O své práci vedl podrobný deník, podle něhož vždy koncem měsíce sepsal podrobnou zprávu pro inspektora. Během polních prací měřiči užívali bezplatného bytu a v zimě dostávali příplatek na byt. Pokud měřič neprováděl svou práci správně byl potrestán: voják se ihned vrátil do činné služby u svého útvaru, civilista mohl být postižen srážkou, degradací na adjunkta nebo propuštěním. Při povyšování do vyšších tříd smělo být v I., II. a III. třídě pouze nejvýše po jedné pětině všech měřičů v zemi, kdežto ve IV. třídě musely být nejméně dvě pětiny měřičů. Na prázdné místo měřiče přicházel zpravidla adjunkt, který již dříve samostatně vyměřoval. [4]

#### **5.3.8 Měřičský adjunkt**

Adjunkt pomáhal měřiči a v jednodušších úkonech ho zastupoval. Pokud nevyměřoval sám, neměl vlastní okruh působnosti a za výsledky své práce nezodpovídal. V podstatě se musel vyznat ve všech úkolech měřiče. Civilisté byli zařazeni do dvou tříd, přičemž v I. třídě směla být zařazena nejvýše jedna polovina adjunktů. Adjunkt mohl být povýšen pouze v době letních prací. [4]

### 5.3.9 Měřičský pomocník

Měřičský pomocník byl posledním pracovníkem katastru, od něhož se vyžadovala znalost čtení, psaní a počítání. Mohl se jím stát civilista, poddůstojník nebo řadový voják; důstojník nebo kadet to být nesměl. Osvědčivší se pomocník z vojenského stavu mohl být povýšen výhradně na adjunkta samostatně vyměřujícího, kdežto podobný pomocník civilní jen na adjunkta II. třídy. Měřičské pomocníky, kteří byli nezpůsobilí, nebo kteří nedbalostmi způsobili škodu, měl měřič navrhnout k propuštění a inspektor je měl podle svého uvážení propustit. O propuštění musela být podána zpráva zemské komisi. [4]

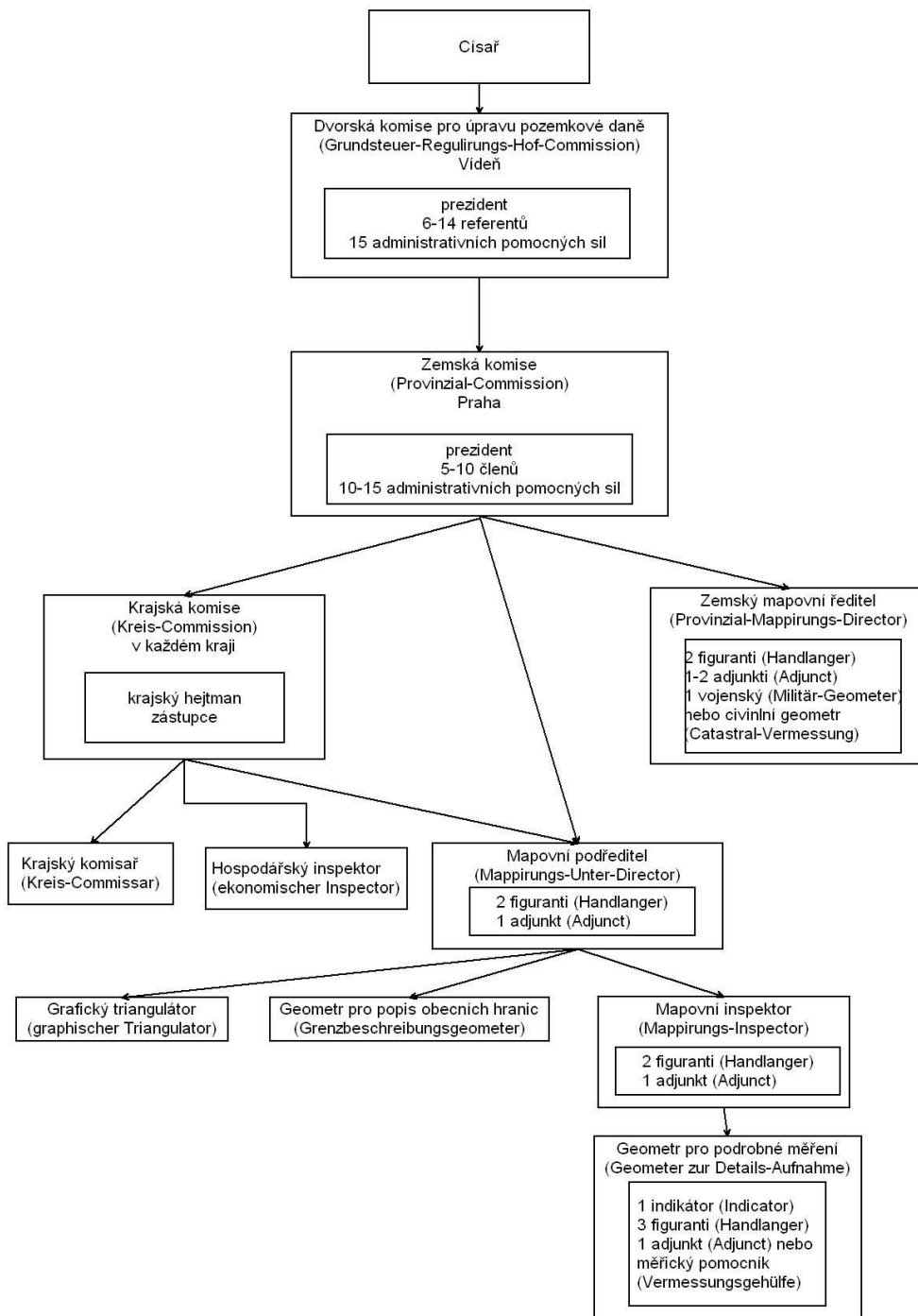
### 5.3.10 Figurant

Figurant (nebo také nádeník) vykonával nejjednodušší pomocné práce, zřizoval značky, signalizoval a nosil přístroje a nářadí. Každému měřiči bývali obvykle přiděleni tři figuranti. Byli bráni z vojáků, pokud to nebylo možné dodávaly obce civilní figuranty. [4]

### 5.3.11 Indikátor

Indikátor byl vybírán představiteli obce z majitelů usedlostí v zaměřované obci a znalých místních poměrů. Obvykle jich bylo několik, aby se mohli vzájemně zastupovat. Podávali geometrům pro popis hranic a podrobné měření požadovaná poučení o obecních hranicích, jednotlivých parcelách, jménech vlastníků, druhu kultury apod. Poněvadž byli indikátoři vybíráni z vlastníků obeznámených s místními poměry jako důvěrníci, kteří podávali vysvětlení uvnitř obce, nemohla jim být poskytována od státu žádná náhrada. [4]

Funkční podřízenost výše zmíněných orgánů ukazuje následující obrázek – viz *Obr.5.2*. Součinnost orgánů si musely správní úřady i jednotliví pracovníci, ať už vojenští či civilní, vždy předem vyžádat a obracet se na orgány sobě odpovídajícího významu. Zemská komise jednala se zemským vojenským velitelstvím nebo se zemskými úřady, krajská komise korespondovala s krajským úřadem, inspektor a geometr se obraceli na okrskové, okresní nebo vrchnostenské úřady. [4]



Obr.5.2 Organizační uspořádání orgánů pro projekt SK

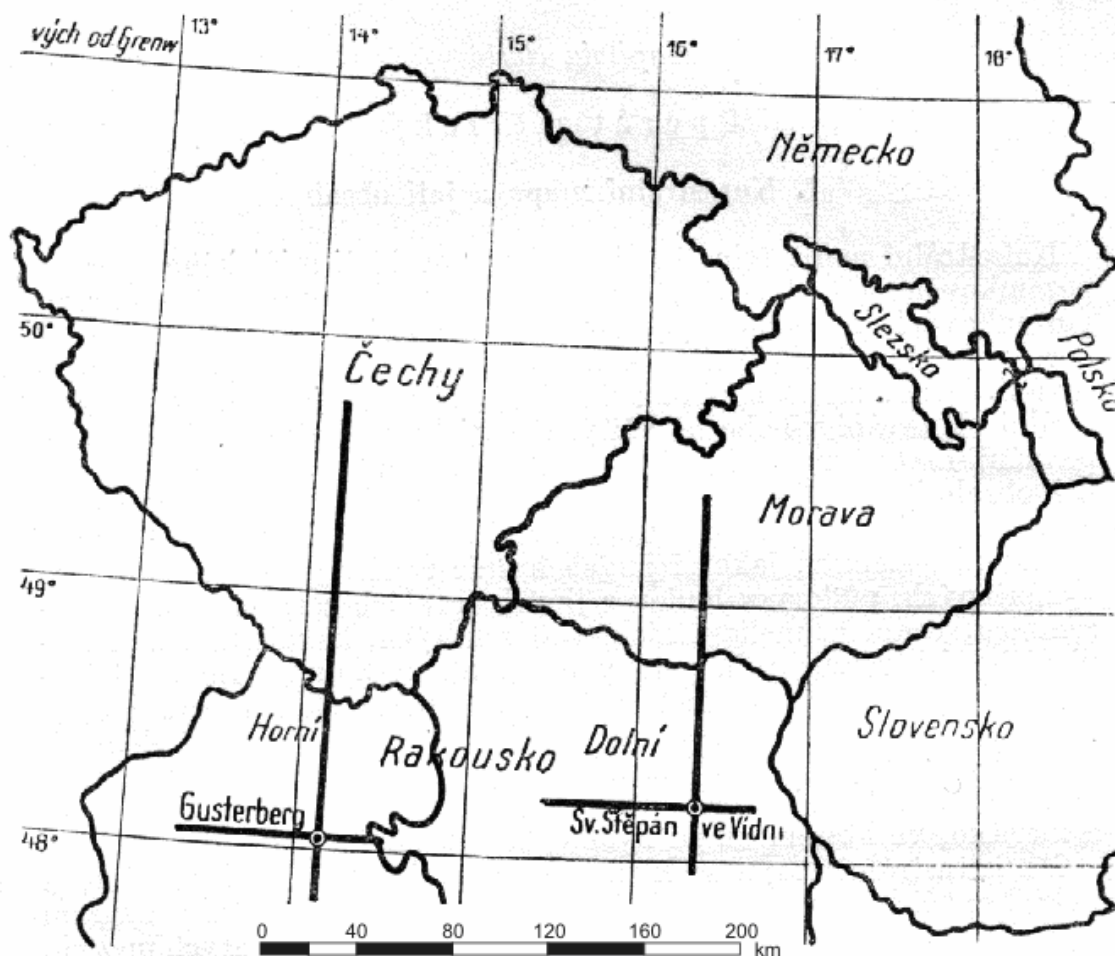
## 6 Geodetické a kartografické základy stabilního katastru

### 6.1 Zobrazovací soustava

Pro vyhotovení map stabilního katastru bylo zvoleno Cassiniho zobrazení v Soldnerově úpravě - příčné válcové zobrazení ekvidistantní v kartografických polednících a dotykovém poledníku (kartografický rovník), který byl volen středem zobrazovaného území.

Dotykový poledník se stal souřadnicovou osou X, s kladným směrem orientovaným na jih. Osa Y je obrazem kartografického poledníku, který prochází trigonometrickým bodem – počátkem souřadné soustavy, její kladný směr je orientován na západ. Referenční plochou byl Zachův elipsoid, ale není prokazatelný způsob přechodu z referenčního elipsoidu na referenční kulovou plochu. Vodorovné úhly v určujících trojúhelnících byly opraveny pouze o sférické excesy a výpočet byl prováděn, jako by šlo o rovinné síť. [2]

Pro celé území Rakouské monarchie bylo zvoleno devět souřadnicových soustav tak, aby délkové zkreslení na okrajích zobrazovaných území svojí hodnotou neovlivnilo výsledné mapové dílo. Na území dnešní České republiky zasahovaly dva souřadnicové systémy. Pro Čechy, Horní Rakousy a Solnohradsko byl zobrazovací pás gusterbergský se základním poledníkem procházejícím trigonometrickým bodem Gusterberg v Horních Rakousích (Gusterberg je kopec necelé 2 km na jihovýchod od Krememünsteru a 5 km na západ od Bad Hallu –  $31^{\circ}48'15,05''$  v.d. od Ferra,  $48^{\circ}02'18,47''$  s.š.). Pro Moravu, Slezsko a Dolní Rakousy pás svatoštěpánský se základním poledníkem procházejícím věží vídeňského domu (trigonometrický bod Sv. Štěpán –  $34^{\circ}02'27,32''$  v.d. od Ferra,  $48^{\circ}12'31,54''$  s. š.). [1] viz Obr.6.1



Obr.6.1 Souřadnicové soustavy SK na území Čech a Moravy [6]

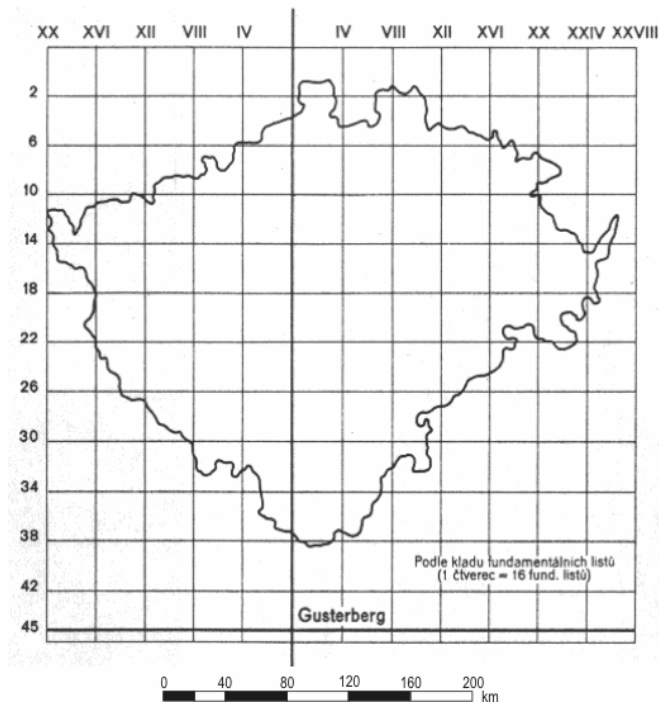
Další souřadnicové systémy na území Rakouské monarchie byly innsbrucký (pro Tyrolsko a Vorarlbersko), krimberský (pro Korutaňsko, Kraňsko a Přímoří), schöcklbergský (pro Štýrsko), radovecký (pro Halič), lvovský (pro Bukovinu), ivaničský (pro Chorvatsko), budínský (pro Uhersko). – viz Obr. 6.2



Obr.6.2 Soustavy stabilního katastru pro území Rakouské monarchie

### 6.1.1 Klad mapových listů

Klad mapových listů byl získán dělením sektorů rovinného souřadnicového systému rovnoběžkami se souřadnicovými osami ve vzdálenosti 1 rakouské míle (4000 sáhů). Vznikly tak čtvereční míle nazývané fundamentální listy (FL). Sloupce rovnoběžné s osou X (Colonne) se označovaly římskými číslicemi od souřadnicové osy západním i východním směrem (východní - O, západní - W). Vrstvy (Schichte) byly číslovány arabskými čísly od severu k jihu. První severní vrstva gusterbergského souřadnicového systému je od osy Y vzdálena 45 rakouských mil, v systému svatoštěpánském 33 rakouských mil. Klad fundamentálních listů a jejich označení v souřadnicovém systému gusterbergském pro Čechy ilustruje Obr.6.3. Fundamentální list nese označení sloupce a vrstvy podle své polohy.

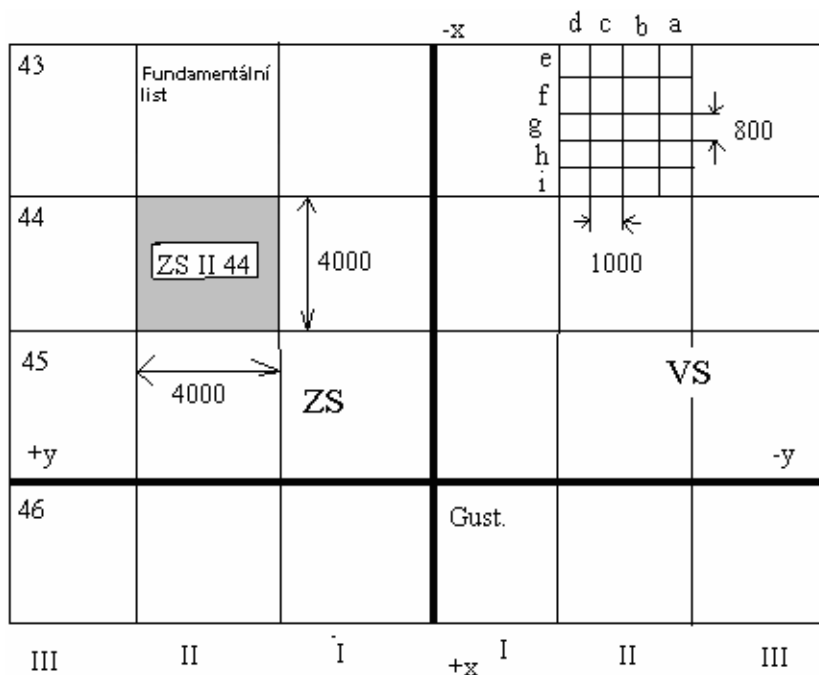


Obr.6.3. Klad fundamentálních listů v Čechách (1 čtverec = 16 FL)

Tyto fundamentální listy byly využívány jako podklad při určování sítě IV. řádu metodou grafické triangulace a jsou označovány jako triangulační listy grafické triangulace. Měřítko tohoto fundamentálního listu bylo stanoveno tak, že 1 palec odpovídá 200 sáhům ve skutečnosti. Délka palce na mapě odpovídá  $200 \times 6 \times 12 = 14400$  palců ve skutečnosti. Pro mapy stabilního katastru bylo požadováno, aby plocha jednoho rakouského jitra ( $40 \times 40$  sáhů) byla zobrazena plochou jednoho čtverečního palce na mapě. Potom délka palce v měřítku mapové sekce odpovídá ve skutečnosti délce  $40 \times 6 \times 12 = 2880$  sáhů ve skutečnosti.

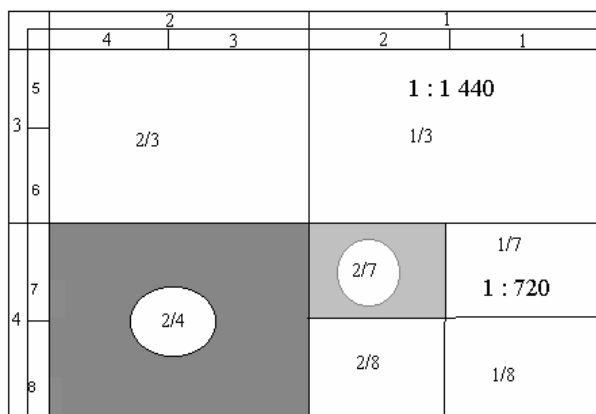
Triangulační listy byly dále děleny na čtyři sloupce označené písmeny malé abecedy a až d a pět vrstev s označením e až i. viz Obr.6.4 Takto vzniklo v každém triangulačním listu dvacet tzv. sekcí (mapových listů) o rozměru  $1000 \times 800$  sáhů a výměře 500 katastrálních jiter. Označení takto vzniklého mapového listu obsahuje označení fundamentálního listu a dále název sloupce a vrstvy.





Obr.6.4 Ukázka dělení fundamentálního listu

Pro některé vybrané prostory (místní tratě velkých obcí) bylo použito mapových listů v dvojnásobném, resp. čtyřnásobném měřítku. V tom případě byl původní mapový list rozdělen na čtyři díly (sloupce 1, 2; vrstvy 3, 4), resp. šestnáct dílů (sloupce označené od východu 1 až 4; vrstvy označené od severu 5 až 8). Obr.6.5 [1]



Obr.6.5 Dělení mapových listů do dvojnásobného a čtyřnásobného měřítka

## 6.2 Geodetické základy stabilního katastru

Veškeré měřické práce vycházely z předem určeného bodového pole tvořeného trigonometrickou sítí (I. až IV. řádu). Vybudováním trigonometrické sítě byla pověřena triangulační kancelář c.k. generálního štábu. Práce spojené s jejím budováním se prováděly po jednotlivých zemích. Včasné ukončení těchto prací podmiňovalo zahájení podrobného měření v daném území. [2]

## 6.2.1 Číselná triangulace

Úkolem číselné triangulace bylo vybudovat souvislou trigonometrickou síť tak, aby v území vymezeném jednou rakouskou čtvereční mílí (Quadrant-Meile) byly určeny tři body tak, aby alespoň jeden z bodů bylo možné použít jako stanoviště měřického stolu a z tohoto bodu je zaručena viditelnost alespoň jedné orientace na zbývající dva body v tomto prostoru. Pouze v horských lokalitách bylo možné číselně v prostoru rakouské čtvereční míle (FL) určit dvojici bodů se vzájemnou orientací.

Triangulační práce byly organizovány po pracovních úsecích a řízeny vždy jedním odpovědným triangulátorem, který odpovídal nejen za vlastní měřické a výpočetní práce, ale i dílčí kompletaci operátu a předávaných výsledků. Na území Čech, Moravy a Slezska byla většina prací provedena těmito triangulátory: nadporučík Brodský, nadporučík Catharin, nadporučík Elgger, poručík Henner, Kohout, nadporučík Schmitt, Ploebst, Waldhof a Werner.

Definitivní kompletace triangulační dokumentace byla uzavřena a uspořádána podle tehdejších správních krajů v letech 1845 až 1852. [2]

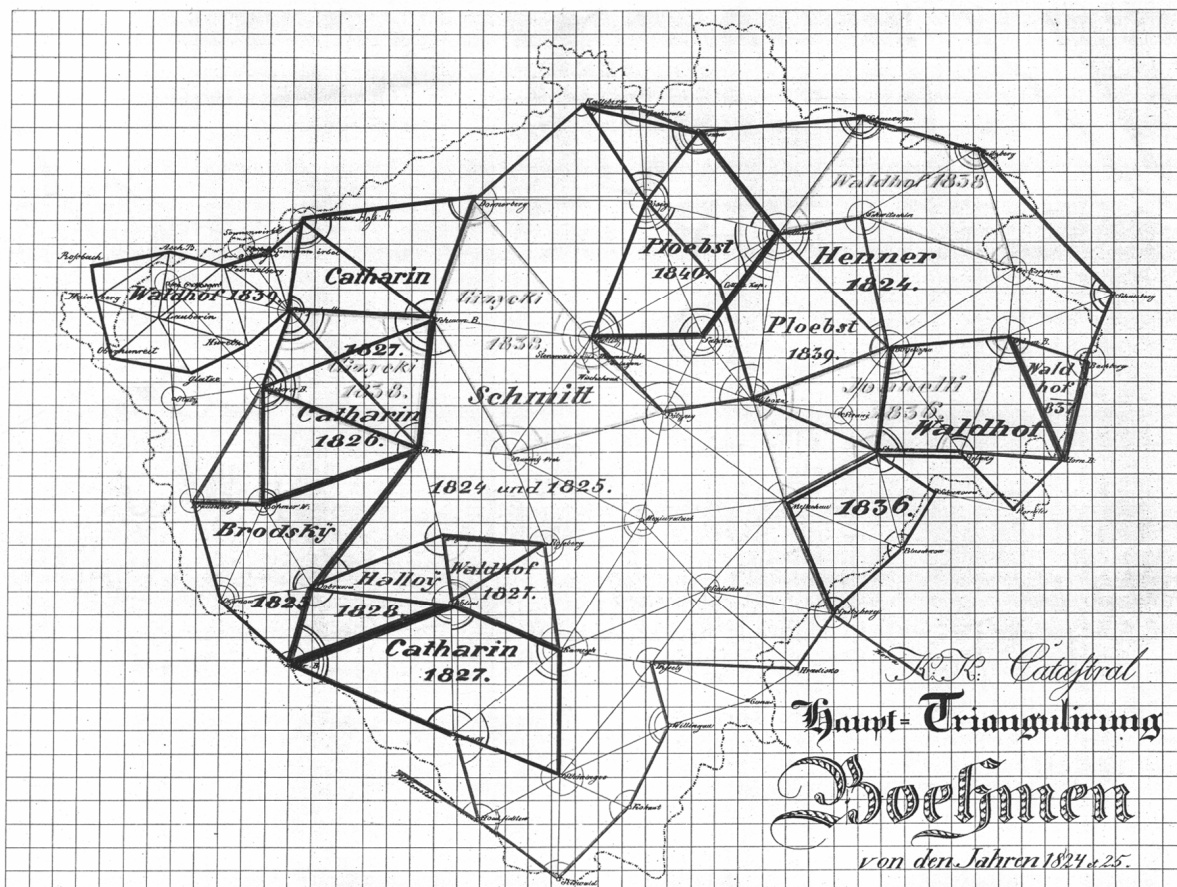
### 6.2.1.1 Síť I. řádu

Síť I. řádu (Gross Netz) byla v Čechách vybudována v letech 1824 – 1825, doplněna v letech 1826 – 1828 a 1836 – 1840 15 oddíly, které vedli triangulátoři: Brodski, Catharin, Hallois, Henner, Joaneli, Gizycki, Plöbst, Schmidt a Waldhof. viz Obr.6.6 Body I. řádu byly vždy voleny s možností centrického postavení stroje. K úhlovému měření bylo použito Reichenbachových repetičních teodolitů. Vodorovné úhly byly měřeny až dvanáctinásobnou repeticí, zenitové úhly byly měřeny třikrát. Vyrovnání sítě bylo provedeno pravděpodobně po menších celcích tvořených jednotlivými mnohoúhelníky, většinou se středovým trigonometrickým bodem. Délková měření byla prováděna v sáhové míře (zavedená patentem Marie Terezie 30. července 1764).

Rozměr trigonometrické sítě byl odvozen ze čtyř přímo měřených základen:

1. u Vídeňského Nového města – měřil abbé Josef Liesganig roku 1762 – délka 12158,144 m (6 410,903 °)
2. u Welsu v Horních Rakousích – měřil major Florian Babel roku 1806 – délka 14990,053 m (7 903,812 °)
3. u Radovce v Bukovině – měřil nadporučík Alois Hawliczek roku 1818 – délka 9860,958 m (5 199,597 °)
4. u Hallu v Tyrolsku – měřil c.k. sbor vojenských inženýrů- zeměpisců roku 1851 – délka 5671,215 m (2 990,384 °)

Vzdálenost bodů I. řádu byla průměrně 40 km, proto byl uvažován sférický exces. [1]



Obr.6.6 Síť I. řádu na území Čech

### 6.2.1.2 Síť II. a III. řádu

Sítě II. a III. řádu (Kleine Netze) se budovaly podle potřeb a postupu mapovacích prací v Čechách v letech 1825 - 1840. Za body II. řádu byly zvoleny ty, které poskytovaly volný rozhled a dalo se z jednoho na druhý zaměřit a připojit na body I. řádu.

Trigonometrická síť II. řádu byla tvořena jednotlivými trojúhelníky, uloženými mezi trigonometrické body I. řádu s délkou stran 9 - 15 km, a vyrovnána jako síť rovinná. V síti III. řádu byly použity body s trvalou signalizací (např. věže kostelů).

Trigonometrická síť bodů III. řádu byla položena opět jako síť samostatných trojúhelníků o délce stran 4 - 9 km s další podmínkou, aby v prostoru triangulačního listu byly určeny číselně nejméně tři trigonometrické body.

Katastrální triangulace obsahovala na území Čech (51 953 km<sup>2</sup>) 2623 bodů I. - III. řádu. Trvalá stabilizace těchto trigonometrických bodů byla však provedena až v letech 1845 - 1850, kdy bylo nalezeno a stabilizováno pouze 2 234 bodů. Trigonometrické body I. a III. řádu byly stabilizovány mezníky s označením na boku písmeny "K.V." (Katastral-Vermessung). [2]

### 6.2.2 Grafická triangulace

Síť bodů číselné triangulace byla dále zhuštěna pro potřeby podrobného měření body grafické triangulace (síť IV. řádu). Grafickou triangulaci prováděli grafičtí triangulátoři měřickým stolem po triangulačních listech. Triangulátor přilepil bílkem kreslicí papír na vybroušenou skleněnou desku. Dále vynesl body číselné triangulace na grafický triangulační list ze známých číselně určených souřadnic. Před vlastním zahájením grafické triangulace se přezkoušela správnost určení výchozích číselných bodů. V případě zjištění chyby v souřadnicích výchozích bodů byla tato skutečnost nahlášena triangulačnímu ředitelství k opravě a v době odstraňování chyby se práce grafické triangulace přesunula do sousedního triangulačního listu. Po úspěšné kontrole

a rekognoskaci zhušťovaného prostoru byla navržena konfigurace grafické sítě – pevné body a stanoviška měřického stolu. Jako pevné body byly využity markantní terénní stavby, objekty trvalého charakteru jako např.: věže, komíny, kapličky, kříže, boží muka, osamělé nebo významné stromy tak, aby:

- trojúhelníky byly pokud možno rovnostranné a jejich strany nebyly kratší než 500°,
- pro každou sekci mapového listu 1:2 880 byly určeny tři body,
- alespoň jeden bod musí být stanoviskem měřického stolu s možnou orientací na jeden z dalších bodů,
- byl umožněn bezproblémový přechod do sousedních triangulačních listů (proto byly voleny společné body v blízkosti sekčních čar),
- byl zajištěn soulad polohopisu na katastrálních hranicích (proto byly voleny body grafické triangulace v okolí katastrálních hranic a v blízkosti sekčních čar mapových listů).

Stručný místopis bodů je možné nalézt v soupisu níže uvedených pevných bodů a stanovišek (ve fondu ÚAZK Praha). Každý bod grafické triangulace musel být určen alespoň třemi směry s optimálním úhlem protnutí. Výsledná poloha bodu byla označena malým kroužkem, k pevným bodům byl připojen jejich název, stanoviška se označovala písmeny. Příslušnost bodu k danému katastrálnímu území byla zřejmá podle schématicky zobrazených katastrálních hranic na triangulačních listech a písemných triangulačních protokolech.

Souřadnice bodů IV. řádu byly určeny grafickým odměřením vzdáleností od nejbližších sekcí mapových listů tyčovým kružidlem s mikrometrem. Odměřené úseky v obou směrech (Abscise) byly vyrovnány na rozměr mapového listu. Kontrolně byly měřeny také délky stran trojúhelníků zapsané nejen do triangulačních listů, ale i protokolů s přesností na desetinu sáhu. Kopie těchto triangulačních listů grafické triangulace jsou uloženy v archivu Ústředním archivu zeměměřictví a katastru v Praze. Grafická triangulace se používal až do roku 1858. [9]

#### **6.2.2.1 Triangulace v Plzeňském kraji**

Trigonometrická síť I. řádu byla na území Plzeňského kraje vybudována nadporučíkem Catharinem a Brodským. Na hranicích kraje nebo v jejich blízkosti na tyto triangulátory navázal Gyzickí a Schmidt. Tato triangulace byla provedena v letech 1825-1826. Více se triangulací a jejími výsledky zabývá práce slečny Samkové a pánů Pejši a Rusňáka (Studium geodetických základů stabilního katastru).

Trigonometrická síť IV. řádu byla určována v terénu grafickým protínáním na fundamentálních listech (FL), rozdělených na 20 mapových listů (ML). Plzeňský kraj zasahoval do následujících mapových listů: W.C.IV - 21-23; V,VI - 17-24; VII - 16-24; VIII - 16-23; IX,X - 16-22; XI - 16-23; XII,XIII,XIV - 16-22; XV,XVI - 17-22; XVII - 20.

Vrcholy trojúhelníků sítě IV. řádu byly očíslovány a zapsány do protokolu Verzeichniss nachstehender triangulierten Fix- und Standpunkte (Soupis níže uvedených pevných bodů a stanovišek). Tyto protokoly se nachází v ÚAZK v Praze, jsou uloženy spolu s Protocolle der übertragenen triangulierten Punkte (Protokol vynášených zaměřených bodů) v deskách, které jsou uspořádány po krajích.

##### **6.2.2.1.1 Archiválie: Soupis níže uvedených pevných bodů a stanovišek, Protokol vynášených zaměřených bodů**

Tyto dokumenty jsou datovány 1827-1842. Vznikaly zřejmě s triangulačními listy grafické triangulace (stejně datum i triangulátor). Inventární jednotka obsahuje 17 oddílů (rozděleno po krajích) obsahujících oba výše zmíněné dokumenty. Do každého oddílu je vložen celkový seznam složek a to původní v německém znění a nový český, podle kterého jsou složky formulářů uloženy. Na původních seznamech v německém jazyce je zaznamenáno číslo vrstev a sloupců fundamentálních listů a počet předávaných seznamů souřadnic a místopisů. Na posledních stranách složek jsou vlastnoručně podepsáni triangulátoři: Andreas Michalowitz, Adalbert Urbas, Anton Hartmann, Josef Halm, Josef Gsund, Martin Meissler, Loschan, Bauer, Kummersberg, Zemlicka, Phillip Vacano, Gyurkowitz, von Miretzky, Jan Nedopil.

Protokoly přenášených zaměřených bodů (Protocolle der übertragenen triangulierten Punkte) mají sloupce pro označení fundamentálního listu, jméno obce, písmena sekčního (mapového) listu, číslo bodu, hodnoty vzdáleností stanoviska od severní a jižní sekční čáry (Abszissen) a jejich součet (4000 sáhů), hodnoty vzdáleností od západní a východní sekční čáry (Ordinaten) a jejich součet (5000 sáhů), hodnoty délek stran mezi dvěma sousedícími body a sloupec pro poznámky. Obr. 6.7

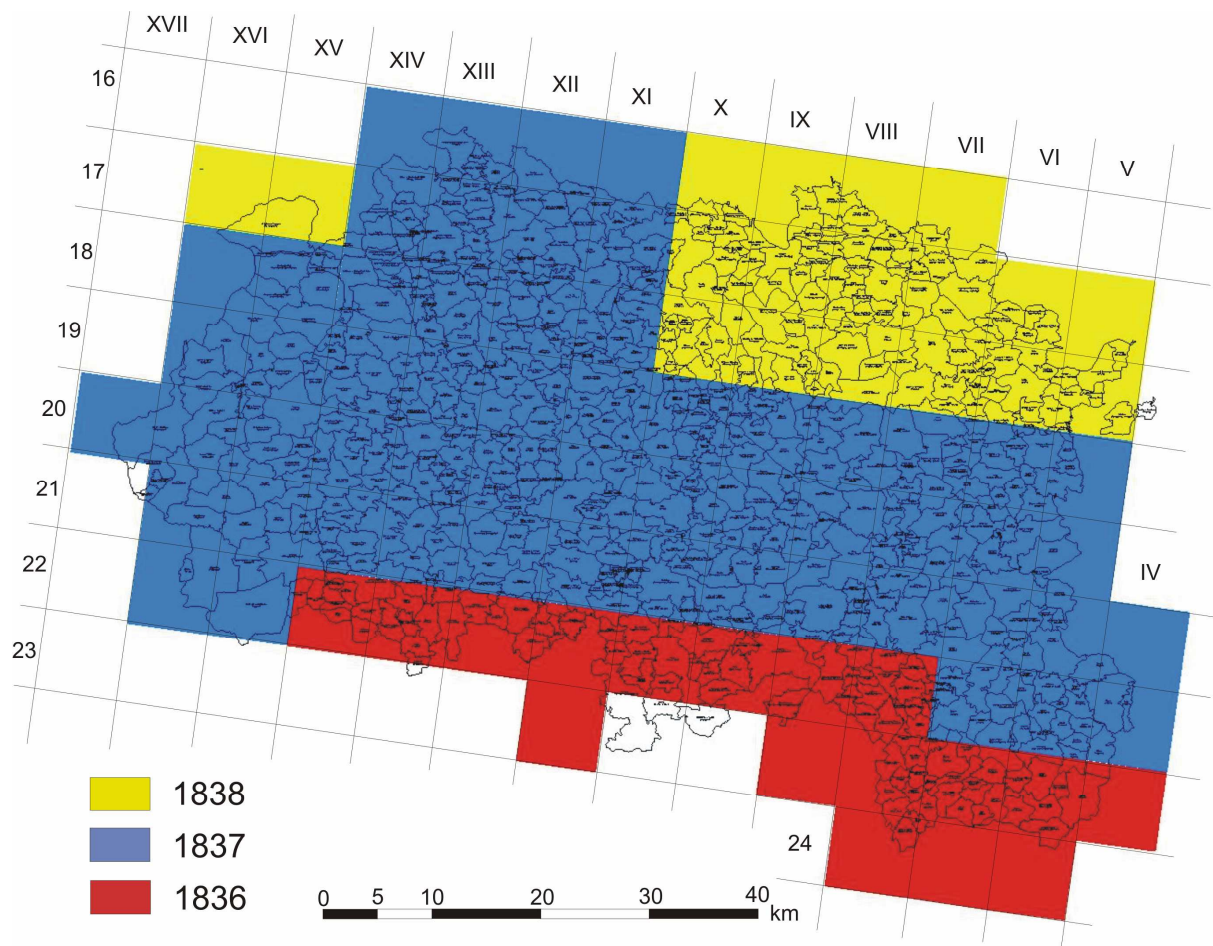
The image shows two pages of a historical survey protocol. The left page is the title page, and the right page is the data table. Both pages have a header 'Der übertragenen triangulierten Punkte' and a table with columns for 'Triangulations-Blatt', 'Name der Ortswarte in welcher der Punkt liegt', 'Lithon des Punktes', 'Die Abszissen', 'Die Ordinaten', 'Länge der Seiten', and 'Anmerkung'. The data table contains 12 rows of numerical data and a date 'Suchard, den 23<sup>ten</sup> September 1807'.

Obr.6.7 Ukázka protokolu vynášených zaměřených bodů (úvodní strana, seznam bodů)

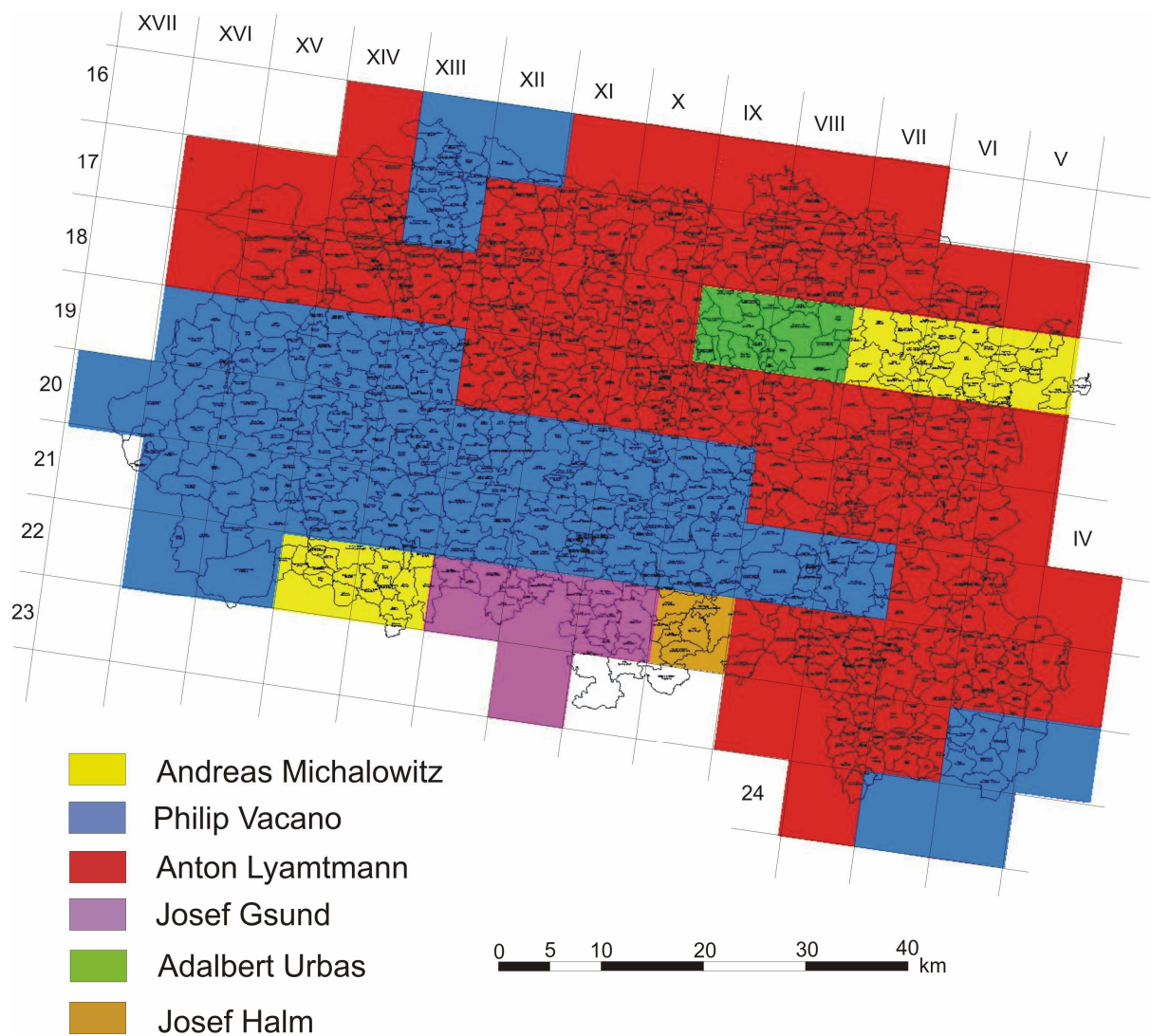
Soupisy níže uvedených pevných bodů a stanovisek (Verzeichniss nachstehender Fix- und Standpunkte) mají předtištěné sloupce pro označení fundamentálního listu, jméno obce, písmena mapového listu, číslo bodu a širší sloupec pro jeho stručný místopis. [5] Obr.6.8







Obr.6.9 Průběh grafické triangulace v Plzeňském kraji



Obr.6.10 Působnost triangulátorů grafické triangulace v Plzeňském kraji



## 7 Průběh prací na projektu stabilního katastru

### 7.1 Vyšetření obecních hranic

Měření pro katastrální účely probíhalo po obcích a dle § 9 (v stručném přehledu výše uvedeném bod 7) nejvyššího patentu z 23. prosince 1817 se pro celý rozsah každé obce vyhotovila vlastní katastrální mapa. Za obce pro operace stabilního katastru byly považovány takové územní jednotky, které současně byly obcemi berními (katastrálními).

Změny v dosavadním obvodu obcí mohly nastat :

- a) neměla-li berní obec přes 500 dolnorakouských jiter výměry,
- b) měla-li berní obec pro sebe nepravidelný tvar a táhla-li se buď jako úzký pruh podél jiné obce nebo byla zcela nebo z větší části obklopena územím jiné obce,
- c) jsou-li pozemky dvou nebo více obcí, jejichž osady jsou sice odděleny, tak navzájem promíchány, že pozemek jedné obce jest ohraničen veskrze pozemky druhých obcí.

Postup vyšetřování obecních hranic určovala zemská komise, která přesně označila obvod, uvnitř jehož se mají popsat obecní hranice a jestliže běžely po hranicích krajských nebo zemských zároveň stanovila čáru, již bylo nutné se při popisu držet. Krajská komise určila v obvodu jí označeném pořadí, v němž mělo být vykonáno zjištění a popis obecních hranic a předložila zemské komisi seznam těchto obcí. Zemská komise k tomu vyslala určené geometry a přidělila každému jednoho úředníka krajského nebo okresního úřadu ke spolupráci. Krajská komise o tom nechala uvědomit obce, v nichž se mělo provést zjištění a popsání hranic, jakož i obce sousedící a uložila dotčeným obecním představeným a panstvím, aby se na vyzvání komise pro popis hranic zúčastnili buď sami nebo se svým zástupcem.

Kromě obecního představenstva museli být k popisu hranic přibráni alespoň dva řádně hranic znalí občané a kde je to potřebné, musela komise těchto lidí nahlédnout do listin v hranicích, které jsou po ruce. Tyto osoby prošly s politickým komisařem a geometrem celou hranici tak, že se po jejím průběhu opět vrátily na počátek. Geometr při tom zaměřil s použitím grafických bodů určených v obci triangulátorem a jím zakreslených obecních hranic obvod obce od oka v krocích. Označil přesně všechny body, podle jejichž popisu se pozná hranice, které si také poznamenal politický komisař.

Po ukončení pochůzky hranic, vyhotovil politický komisař za účasti geometra protokol o popisu hranic (předběžný popis obecních hranic, také nazýván prozatímní popis hranic), k němuž geometr připojil kresbu hranic. Tento protokol byl přítomným členům dotčené obce a sousedících obcí přečten, proto byl vyhotoven v zemském jazyce. Pokud obyvatelé obce měli připomínky o chybách v popisu a byly-li shledány odůvodněnými, byl protokol podle toho opraven. Protokol podepsal politický komisař, geometr a všichni, kteří se v dotčené obci i obcí sousedících podle předpisů při pochůzce hranic účastnili. Originál protokolu a kresby předložil politický komisař krajské komisi a připojil kopii obojího. Kopie obojího obdržel pak inspektor, do jehož zaměřovacího obvodu obec patřila, který ji posléze odevzdal měřiči ustanovenému k zaměření obce. [4]

### 7.2 Označení a zajištění majetkových hranic

Všechny obce byly vyzvány krajským komisařem rok před podrobným měřením, aby byly uvedeny do pořádku majetkové hranice uvnitř obce a zároveň byly požádány, aby do podrobného měření byly vyrovnány všechny držební spory. Čtrnáct dní před zahájením podrobného měření byly obce vyzvány, aby byly vyznačeny majetkové hranice. Toto vyznačení (Abmerkung) se mělo provést tam, kde byly přirozené hranice nedostatečné, podle poměrů v krajině se hranice vyznačovaly koly, kameny nebo jinými jednoduchými znaky, a to samotnými majiteli. Ohraničení měli provést hraniční držitelé společně tak, aby hranice od znaku ke znaku běžela rovně nebo v tak nepatrném oblouku, že při mapování tvoří rovnou čáru. Obecní majetek ohraničil místní představený s přísežníky v přítomnosti sousedících držitelů. V protokolu se zapsal za majitele ten, kdo byl de facto v držení a z užitků platí daně. [4]

### 7.3 Podrobné měření polohopisu

Zaměření a zobrazení polohy a tvaru pozemků bylo provedeno metodou měřického stolu na kvalitní papír. Standardní vybavení měřiče pro tyto práce tvořil měřický stůl, zaměřovací zařízení, buzola, vodováha a měřický řetězec. Ruční dioptr byl později nahrazen dioptrům optickým.

Měřické práce prováděli vojenští, v pozdější době i civilní měřiči s přiděleným adjunktem nebo měřickým pomocníkem a najímanými figuranty. Dále se podrobného měření polohopisu v dané obci zúčastnil vybraný znalec místních poměrů – indikátor.

Měření vycházela z předem vybudovaného bodového pole číselné a grafické triangulace předepsané hustoty bodů na jeden mapový list. Pro vlastní podrobné měření polohopisu bylo toto bodové pole grafickým protínáním doplněno stanovisky měřického stolu. Tak docházelo k průběžné kontrole veškerých triangulačních prací. Případy zjištěných nesouladů byly hlášeny nadřízenému inspektorovi, který za podpory zemské komise zjednal nápravu a odstranění chyb. Po dobu oprav chyb triangulace byly mapovací práce přerušeny a mapovány náhradní lokality. Před zahájením podrobného měření byly vyrýsovány sekce jednotlivých mapových listů a doplněna palcová síť. Tato síť se vyznačila jemnými čárkami za rám mapového listu. [2]

#### 7.3.1 Zjištění a zaměření pozemkových parcel

Pozemkové parcely byly zaměřovány po skupinách. Za skupinu se považoval větší počet pozemkových parcel ležících pohromadě ve vhodném seskupení. Tyto skupiny měli v zemích samostatné názvy - trati (Marken, Fluren, Riede) a zpravidla byly omezeny přirozenými hranicemi. Měl-li měřič vyměřovací sekci rozdělenou na skupiny, přikročil k dočasnému označení lomových bodů v té skupině, kterou zamýšlel zaměřit nejdříve. Označení lomových bodů se provedlo číslovanými kolíky tak, že zaměřováním těchto kolíků byla každá parcela na mapě přesně zobrazena ve svém tvaru a velikosti. Aby bylo zabráněno při zaměřování případným zmatkům, vyhotovil měřičský adjunkt nebo měřičský pomocník polní náčrt (Feld-Brouillon), v němž byla vyznačena podoba parcel od oka i označené lomové body. Měřitko polního náčrtu bylo sice libovolné, avšak muselo být tak velké, aby v něm bylo možné zřetelně vyznačit i nejmenší parcely a do nich vpisovat informace.

Při dočasném označování lomových bodů a zjišťování parcel (indikaci) měl být stále přítomen indikátor. Aby se měřič přesvědčil o správnosti indikace, měl občas vyzvat majitele, aby přišli sami nebo poslali své zmocněnce k řízení. Adjunkt nebo měřičský pomocník zapisoval do polních náčrtů čísla zasazených kolíků a následně i přímo měřené délky. Do každé parcely zapsal jména uživatelů, čísla domů a druh kultury. Zaměření mělo následovat hned po označení lomových bodů pozemkových parcel. [4]

Lomové body hranic parcel byly zaměřeny metodou grafického protínání, rajóny, s délkami měřenými řetězcem případně koncovými sáhovými měřidly, metodou konstrukčních oměrných nebo měřením po obvodě. V lokalitách s členitým povrchem nebo špatnou viditelností bylo povoleno použití orientace měřického stolu pomocí buzoly. Parcely zasahující do sousedních mapových listů byly zaměřovány z jednoho mapového listu a zobrazovány za sekční čáru. V ostatních případech byly pozemky v terénu rozděleny a zaměřeny k těmto dělicím liniím. V lokalitách, kde byly k dispozici lesní plány, u kterých byla měřením ověřena vyhovující přesnost, se použily tyto plány k vyznačení vnitřního rozdělení lesů. Kompletně zaměřené skupiny parcel byly průběžně adjustovány tuší.

Postup mapovacích prací a přesnost výsledného elaborátu kontrolovali mapovací inspektoři kontrolním měřením stabilizovaných bodů měřickým stolem nebo kontrolních oměrných. Pro pozemky zemědělsky intenzivně využívané nesměl rozdíl kontrolního měření přesáhnout odchylku 1/200 měřené délky, pro ostatní pozemky byla dopustná odchylka stanovena hodnotou 1/100 měřené délky. Náklady na odstranění případných chyb zjištěných při pozdějších revizích nebo v reklamačním řízení byly předepisovány k úhradě nejen měřiči, ale i mapovnímu inspektorovi. [2]

### 7.3.2 Zaměření stavebních parcel

Zaměřování stavebních parcel bylo vázáno na zaměření obvodu intravilánu, kterým se také zaměřily významné budovy. Měřič vedl záměrné přímky ulicemi a jejich koncové body označil v zemi zaraženými kolíky. Získal-li měřič takto kostru zaměřovaného místa nanesl ji v měřítku 1 palec = 20 sáhů (1:1 440) nebo při velmi malých stavebních parcelách v měřítku 1 palec = 10 sáhů (1:720). Vlastní podrobné měření vykonával adjunkt pod dohledem měřiče. Podrobné měření stavebních parcel bylo provedeno pomocí řetězce nebo sáhové tyče. Na záměrných přímkách byly měřeny délky staničení a kolmic od hlavních rohů budov. Dále byly doměřeny ostatní lomové body hranic stavebních parcel a další potřebné konstrukční míry a délky pro výpočet výměr parcel.

Dále se vykonalo měření uvnitř stavebních parcel, při tom byly měřeny nejen hranice potřebné k určení tvaru parcely, ale také ty, jichž bylo třeba k výpočtu, a to řetězcem nebo sáhovou tyčí. Obvod a vnitřek velkých stavebních parcel mohl být podle okolností určen také stolem a míry potřebné k výpočtu mohly být odměřeny na mapě. Uvnitř stavebních parcel se měřily jen obytné budovy přesně řetězcem nebo sáhovou tyčí, stáje a hospodářské budovy byly pouze odkrokovány. Ke každé měřené části hranice byla připsána míra, uvnitř parcely pak domovní číslo. Stavební parcely zakresloval adjunkt do indikační skici, která později sloužila v zimních měsících k dokončení originální mapy a vyhotovení protokolů pozemkových a stavebních parcel. Mimo to byla IS použita i při vceňování. Proto považujeme IS za zběžnou kopii skutečné mapy, která zobrazuje obrys každé parcely. [2]

Po dokončeném měření byly jednotlivé mapové listy označeny římskými číslicemi v rámci daného katastrálního území od nejsevernější sekce po vrstvách od západu k východu. Dále byl sestaven skelet kladu a označení mapových listů, doplněno jméno obce a grafické měřítko. Každý mapový list byl podepsán měřičem, který mapu vyhotovil. [4] Po skončení a zpracování podrobného měření se vyhotovil definitivní popis hranic. Tento popis vyhotovil inspektor, musely v něm být udány všechny chyby hranic s přesným označením úhlů, do nichž spadají, a horizontální vzdálenosti hraničních kamenů. [4]

Podrobné měření polohopisu trvalo od roku 1824 s přestávkami do roku 1843. V Čechách, na Moravě a ve Slezsku byla zaměřena plocha o výměře 7 932 800 ha s celkovým počtem 15 359 513 parcel. Zobrazení bylo provedeno na 49 967 listech v měřítku 1:2 880. Z rozsahu prací, časového harmonogramu a postupu prací v jednotlivých oblastech je patrné, proč byla zvolena metoda ostrovního zobrazení jednotlivých katastrálních území. Důvodem není snížení chyb grafického měření v menších územních celcích, ale především hledisko koordinace prací. Značný důraz byl kladen především na pozemkovou držbu, a proto byl zvolen postup přednostního měření polních tratí. Je zákonité, že se hromadění chyb grafického měření projevilo nejvíce v intravilánu obcí, především v řemenových parcelách komunikací, vodních tocích apod. Geometrická přesnost většiny parcel byla zajišťována nejen měřením hlavních lomových bodů a obvodovými oměrnými, kontrolními křížovými mírami, ale i délkami potřebnými k číselnému způsobu výpočtu výměr. [2]

### 7.4 Dokončení operátu

Mapy byly dokončovány v zimních měsících. Pozemkové parcely byly označeny po jednotlivých tratích nebo skupinách parcel směrem od intravilánu k okrajům katastrálního území tak, aby číslování navazovalo v sousedních tratích. Závěrem byly číslovány parcely cest, vodních toků a kanálů. Číslování těchto parcel bylo jedním číslem i v případě zobrazení řemenovité parcely na více mapových listech.

Pozemkové parcely byly označeny červenými arabskými číslicemi. Číslování stavebních parcel proběhlo bezprostředně po dokončeném zaměření od jednoho konce obce po řadách domů nebo jednotlivých čtvrtích tak, aby byla zajištěna bezproblémová orientace. Stavební parcely byly v mapě číslovány černými arabskými číslicemi.

Takto očíslované parcely byly zapisovány do předepsaných formulářů s doplněným podrobným popisem druhu pozemku, využitím pozemku, způsobem obdělávání, jménem a příjmením vyšetřenému majitele nemovitosti. U stavebních parcel se zapisovaly vlastnosti

nemovitosti a podrobný popis staveb. Výsledné soupisy parcel včetně opisů byly odevzdávány po dokončení společně s mapami a indikačními skicami. [4]

Výsledky měřických prací byly jednotné a velmi dobré, reklamace byly vznášeny převážně ke způsobu zatřídění jednotlivých pozemků a výpočtu čistého katastrálního výnosu. Vceňování pozemků se totiž provádělo s časovým odstupem i několika desítek let v různých správních krajích různými komisemi. [2]

## 8 Operát stabilního katastru a jeho využití pro analýzy postupu prací

### 8.1 Prozatímní popis hranic

Dříve nazýván „předběžný popis obecních hranic“ (PPH). Na úvodní straně je vyznačen název obce, dále země, kraj a berní okres, do kterého obce náleží. Vlastní popis začíná vyjmenováním sousedních obcí a přesným určením výchozího bodu popisu hranice, označeného jako trojmezí, ležící na místě, kde se stýká hranice popisované obce s hranicí se dvěma sousedními obcemi. Odtud pak jde popis ve směru hodinových ručiček anebo v protisměru po hranicích od jednoho mezníku k dalšímu a všechny jsou přesně popsány a označeny (buď číslly, značkami nebo písmeny). Tyto popisy byly vypracovány v letech 1827-1843 geometrem za účasti představeného obce (rychtáře) a nejméně dvou místních znalců (indikátoři) a zástupců všech sousedních obcí. Ve vypracovaném protokolu je topografický popis znaků, jméno majitele pozemku, na kterém je mezník zasazen, úhel směru na příští mezník měřený buzolou a vzdálenost od sousedních mezníků udaná počtem kroků. Byly vypracovány buď jednojazyčně, častěji dvojjazyčně, a opatřeny pečeti obce, razítkem c.k. katastrálního vyměřování (k.k. Catastral-Grenzberichtigungssigill) s podpisem geometra. Popisy hranic podepsali také zástupci obcí, a to jak popisované tak i sousedních, tj. rychtář a dva či tři sousedé z každé sousední obce (konšelé). K popisu byl vždy připojen náčrt průběhu hranic s vyznačenými mezníky. viz Obr.8.1 Pokud vznikly mezi obcemi spory o části pozemků, byly za účasti geometra odstraňovány. Někdy mívá PPH dodatek, byl-li zjištěn dodatečně nějaký omyl. Pak je uveden jak chybný úsek hranice, tak i správná hranice obce. Je opět podepsán politickým komisařem a geometrem i rychtářem a konšelý obcí, mezi nimiž byla hranice opravena. [4]

Prozatímní popisy hranic jsou uloženy v 1.oddělení Národního archivu v Praze spolu s definitivními popisy hranic (o nich se zmíním později). Fond popisu hranic má celkem 8974 jednotek, které jsou uloženy v 559 kartonech. Popisy jsou uspořádány po krajích v době SK a jsou uloženy v papírových deskách. [8]



Obr.8.1 Ukázka náčrtu průběhu hranic a podpis geometra tvořícího PPH

#### 8.1.1 Prozatímní popisy hranic pro Plzeňský kraj

Ze zjištěných údajů z prozatímních popisů hranic jsem vytvořila 2 tématické mapy:

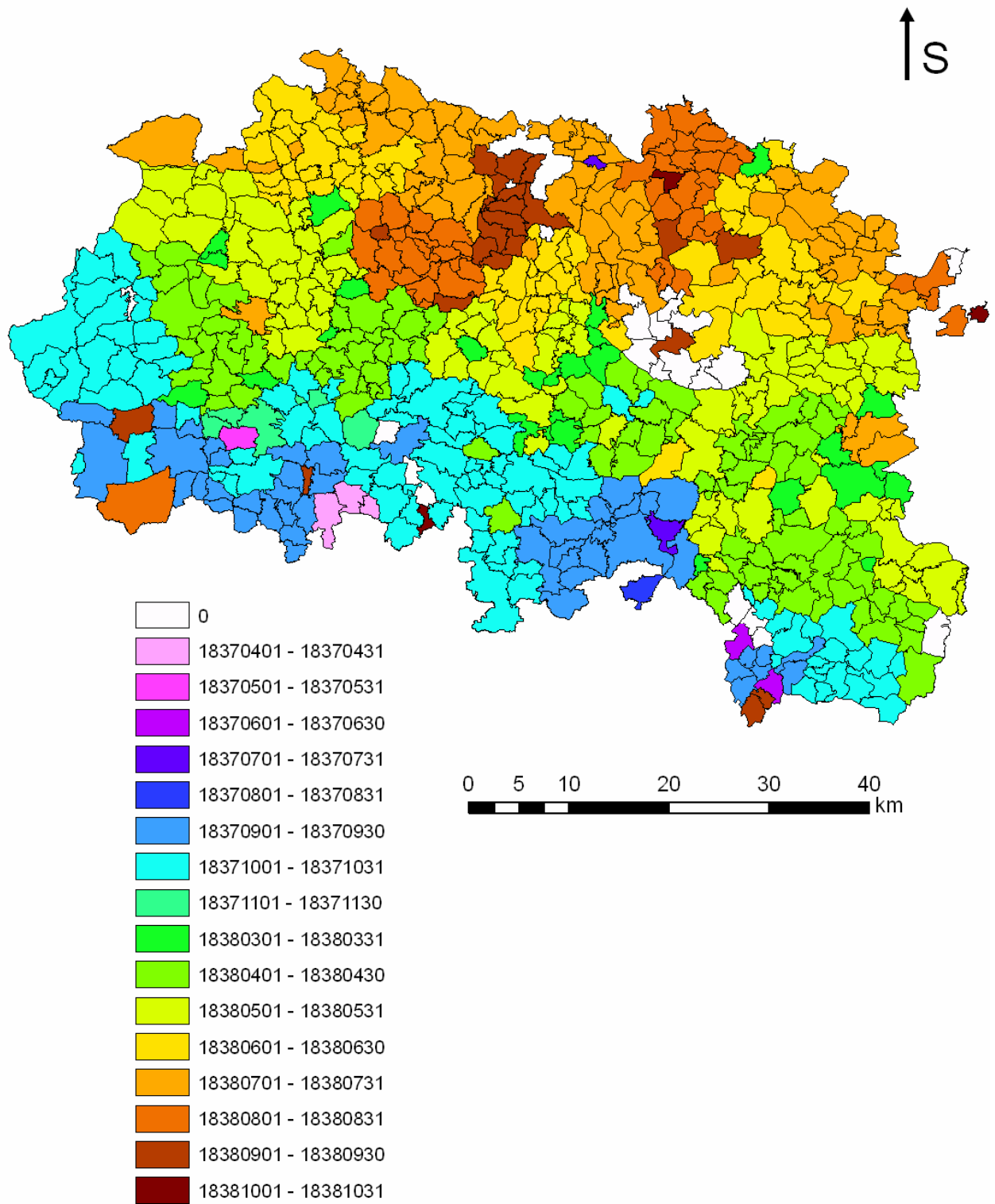
1. časový postup vytváření PPH (brala jsem měsíční intervaly) - viz Obr.8.2,
2. vytvoření PPH jednotlivými geometry - viz Obr.8.3.

Na tvorbě prozatímních popisů Plzeňského kraje se podílelo 14 geometrů (geometrů pro popis obecních hranic). Pro vyhotovení dokumentu popisu hranic byla nejprve nutná obchůzka hranic obce nebo převzetí hranice z již vytvořeného popisu hranic jiné obce.

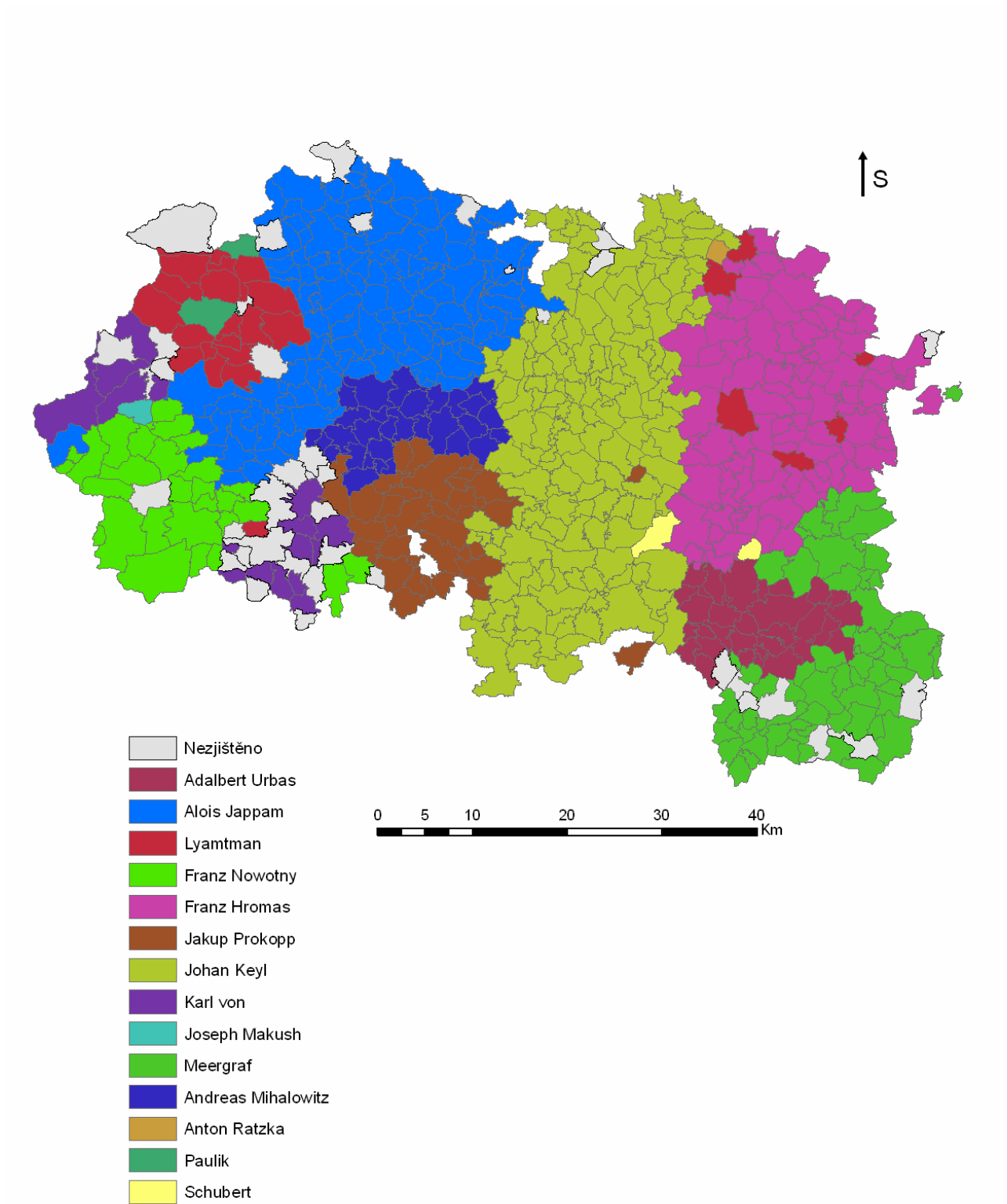
Geometři postupovali při tvorbě listin popisů hranic ve spirále s malými odchylkami, svá území se snažili zpracovat od jihu. Tvorba dokumentů prozatímních popisů je datována od dubna 1837 do října 1838, tzn. 16 měsíců. Pokud bychom sečetli všechny dny, kdy je datováno vyhotovení alespoň jednoho popisu hranic, dostaneme 216 dnů. Následující tabulka ukazuje přehledně, kolik obcí, který geometr vypracoval. Na tématických mapách se vyskytují některé obce bílé, resp. šedivé (v legendě označeny 0, resp. Nezjištěno) a to z důvodu nečitelnosti zjišťovaných údajů z PPH.

Z prozatímních popisů není patrné, jak rychle geometr prošel hranice obce. Pokud bychom chtěli zjistit skutečnou výkonnost geometrů v terénu, bylo by nutné prostudovat více materiálu, zejména deníky geometrů.

V Plzeňském kraji v době stabilního katastru bylo nutné projít a popsat 4 808,25 km hranic.



Obr.8.2 Průběh vytváření prozatímních popisů hranic v Plzeňském kraji - měsíční intervaly (rrrrmdd)



Obr.8.3 Geometři tvořící prozatímní popisy hranic v Plzeňském kraji



Jméno geometra	Počet zpracovaných obcí	Počet dní pro zpracování PPH	Počet zpracovaných PPH za den (průměr)
Adalbert Urbas	28	24	1,17
Alois Jappam	120	90	1,33
Anton Lyamtman	26	23	1,13
Franz Nowotny	28	24	1,17
Franz Hromas	89	68	1,31
Jakub Prokopp	33	17	1,94
Johan Keyl	149	128	1,16
Karl von ??	16	10	1,60
Joseph Makusch	1	1	1,00
Meergraf	62	50	1,24
Andreas Mihalowitz	30	26	1,15
Anton Ratzka	1	1	1,00
Paulik	2	2	1,00
Schubert	2	2	1,00
Nezjištěno	39	-	-
Celkem	626	466	-

Tabulka 8.1 Výkonnost geometrů při tvorbě dokumentů prozatímních popisů hranic

## 8.2 Definitivní popisy hranic

Tyto popisy byly pak vyhotoveny buď téhož nebo následujícího roku jako prozatímní popisy v německém jazyce a podepsány geometrem a jedním nebo dvěma úředníky. Tento popis uvádí nejprve délku území obce od severu k jihu a pak šířku od východu na západ. Pak popisuje také polohu značky trojmezí (dreifacher Grenzvereinigungsstein). Dále se v popisu uvádí směr hranice s případným ohybem, vyjádřeným počtem stupňů, následně směr podle světových stran, jímž hranice běží, dále popis pozemků, jména jejich držitelů s číslem jejich domu, vzdálenost hraničních znaků, značku hraničního kamene a nakonec v poznámce případné další určení (u rybníka, u vrchnostenské louky apod.). Popis končí opět u výchozího kamene. Některé popisy mívají ověřovací formule, např. Collationiert und mit der Mappe, so auch der Indikazionsskizze übereinstimmend befunden. Datum tohoto popisu bývá shodné s rokem vyznačeným na IS. [8]

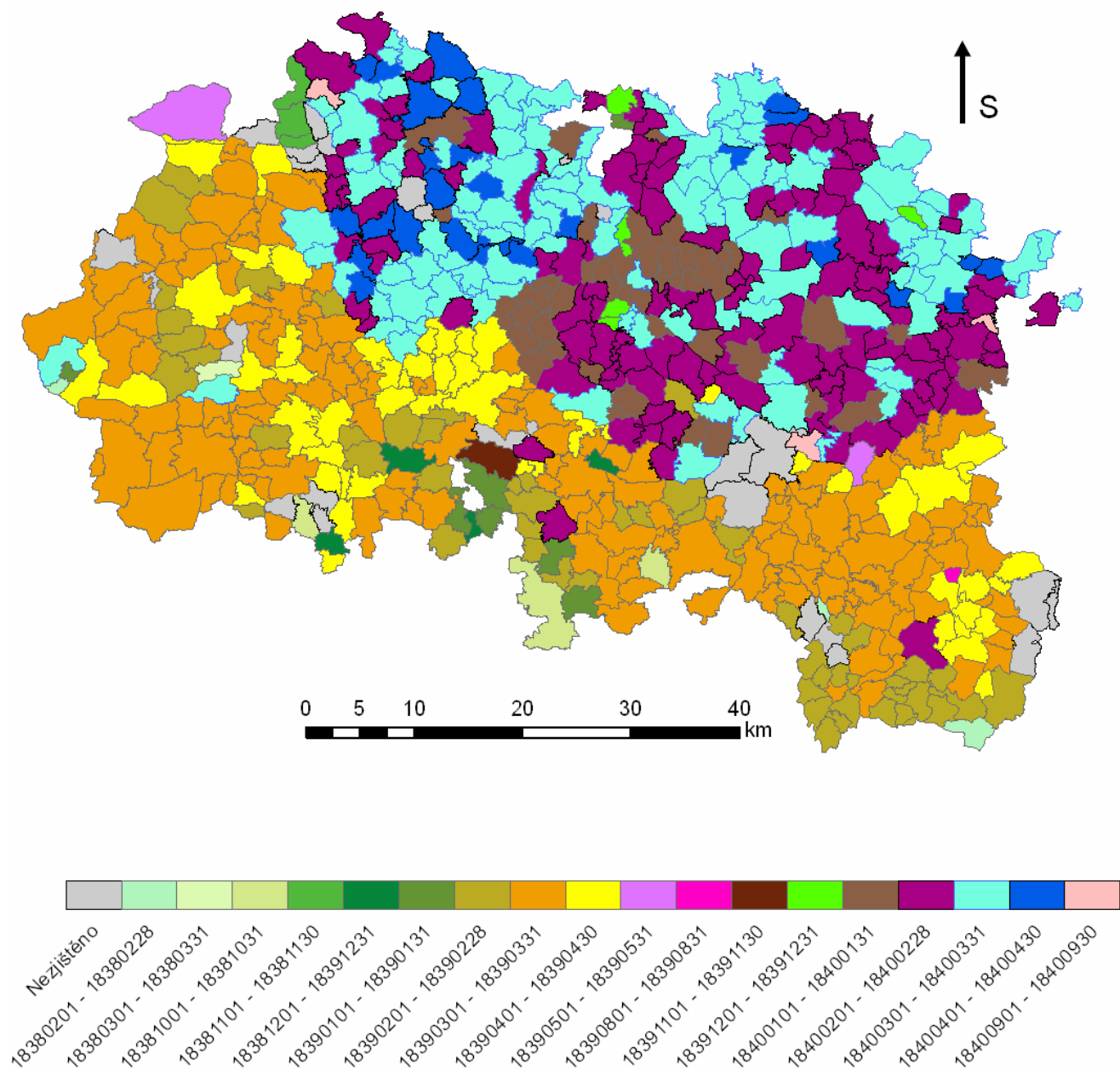
Definitivní popisy hranic (DPH) jsou uloženy v deskách spolu s prozatímním popisem hranic. Tudíž jsem sesbírala informace i s těchto DPH a vytvořila z nich další tématické mapy:

1. časový postup vytváření DPH (měsíční intervaly) - viz Obr.8.4,
2. vytvoření DPH jednotlivými geometry - viz Obr.8.5.

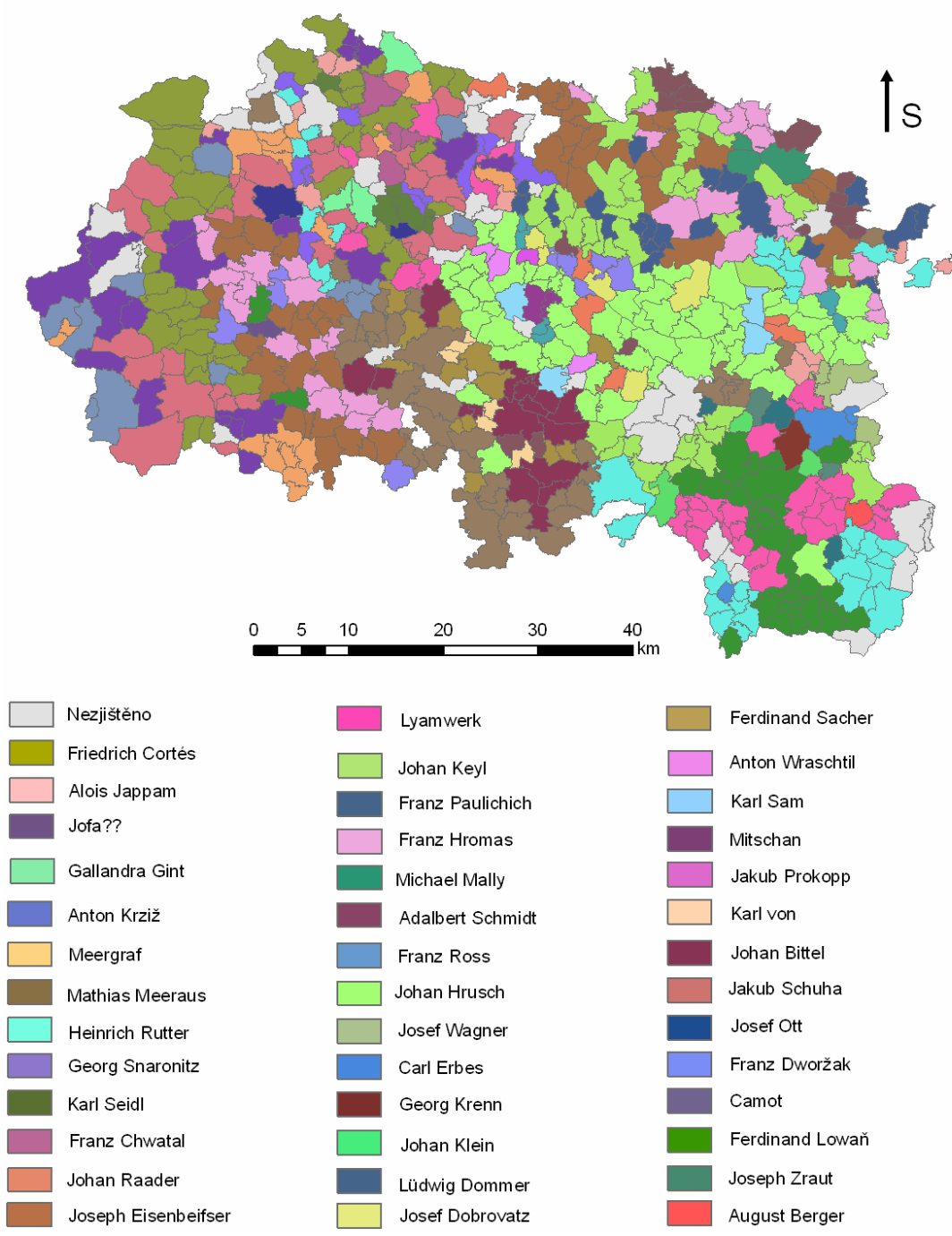
Vyhotovení definitivních popisů hranic probíhalo v kanceláři v době února 1838 do září 1840 (vezmeme-li jen měsíce, v kterých byl vyhotoven nějaký definitivní popis dostaneme se na dobu 18 měsíců). Čistého času trvalo vyhotovení 601 definitivních popisů níže uvedenými geometry 188 dní. Pokud bychom uvažovali práci všech geometrů každý den dostaneme se k vyhotovení 3,20 popisu denně (průměr 601 obcí za 188 dní). Následující tabulka (Tabulka 8.2) ukazuje kolik obcí, který geometr sepsal. Některé obce jsou vybarveny šedivě (v legendě označeno jako Nezjištěno) a to z důvodu nečitelnosti zjišťovaných údajů nebo nepřítomnosti požadovaných archiválií (byly zapůjčeny jiným institucím).

Jméno geometra	Počet zpracovaných obcí	Počet dní	Průměr Obec/den
Alois Jappam	10	10	1,00
Josef Lyamwerk	33	29	1,14
Franz Hromas	32	29	1,10
Jakub Prokopp	1	1	1,00
Johan Keyl	40	36	1,11
Karl von ??	6	4	1,50
Meergraf	18	18	1,00
Adalbert Schmidt	14	14	1,00
Anton Krziž	12	10	1,20
Anton Wraschtil	3	3	1,00
August Berger	1	1	1,00
Johann Baader	6	6	1,00
Johann Bittely	15	14	1,07
Camot??	1	1	1,00
Dobrovatz	4	4	1,00
Erbes	3	3	1,00
Ferdinanad Lowaň	29	26	1,12
Heinrich Rutter	34	33	1,03
Ferdinand Sacher	13	13	1,00
Franz Dworžak	9	9	1,00
Franz Chwatal	4	4	1,00
Franz Paulichich	19	16	1,19
Franz Rofs	6	5	1,20
Friedrich Cortés	39	33	1,18
Gallandra Gint'	3	3	1,00
Georg Krenn	1	1	1,00
Georg Snaroniz	10	10	1,00
Johan Hrusch	56	35	1,60
Jakub Schuha	31	30	1,03
Josef Ott	2	2	1,00
Josef Wagner	3	3	1,00
Jofa??	20	19	1,05
Johan Klein	3	3	1,00
Joseph Eisenbeifser	49	48	1,02
Joseph Zraut	2	2	1,00
Karl Sam	4	3	1,33
Karl Seidl	5	5	1,00
Lüdwig Dommer	3	3	1,00
Mathias Meeraus	37	33	1,12
Michael Mally	3	3	1,00
Mitschan	2	2	1,00

Tabulka 8.2 Výkonnost geometrů při tvorbě definitivních popisů hranic



Obr.8.4 Časový postup tvorby definitivních popisů hranic – měsíční intervaly (rrrrmdd)



Obr.8.5 Působnost geometrů při tvorbě definitivních popisů hranic

### 8.3 Polní náčrt

Byly to přehledně znázorněné údaje o obci, tj. hranice, označení lomových bodů parcel, a zároveň grafický přehled budoucí činnosti měřiče. Polní náčrt se většinou vytvářely jen pro zastavěnou část. Měřítka byla sice libovolná, avšak tak velká, aby se do každé parcely vešla čísla kolíků, čísla domů, jména majitelů a druh kultury.

Podle triangulačního listu grafické triangulace se na volné listy konceptního papíru vyrýsovaly čtvrtiny jednotlivých ML červeným inkoustem tak, že ty strany, které tvořily zároveň stranu sekčního listu, se vytáhly plnou čarou, kdežto strany tvořící řezy uvnitř sekčního listu byly čárkované. Mimorámové údaje uváděly sloupec a vrstvu (nomenklaturu fundamentálního listu) a písmena mapového listu.

Situace se do takto vymezeného rámu zakreslovala dvojím způsobem: buď kresba končila u rámu, anebo – pokud se znázorňovala plocha zastavěné části obce – přecházela podle potřeby přes vymezený rám, aniž by se v sousední čtvrtce znova opakovala. To se dělalo proto, aby bylo zapotřebí co nejmenšího počtu styků a aby zastavěné území obce bylo znázorněno pokud možno přehledně.

Zápisy na zadní straně náčrtů: zpravidla se uvádělo číslo inspektorátu, rámové údaje (jako vpředu nad rámečkem), jméno obce nebo osady, jméno trati, počet parcel na daném listě znázorněných (jen někdy), jméno indikátora, podpis adjunkta a inspektora či měřiče. [1]

Většina polních náčrtů se nedochovala, proto jsem je ve své práci nepoužila a pouze je zmiňuji, jako další možný zdroj informací.

### 8.4 Indikační skica

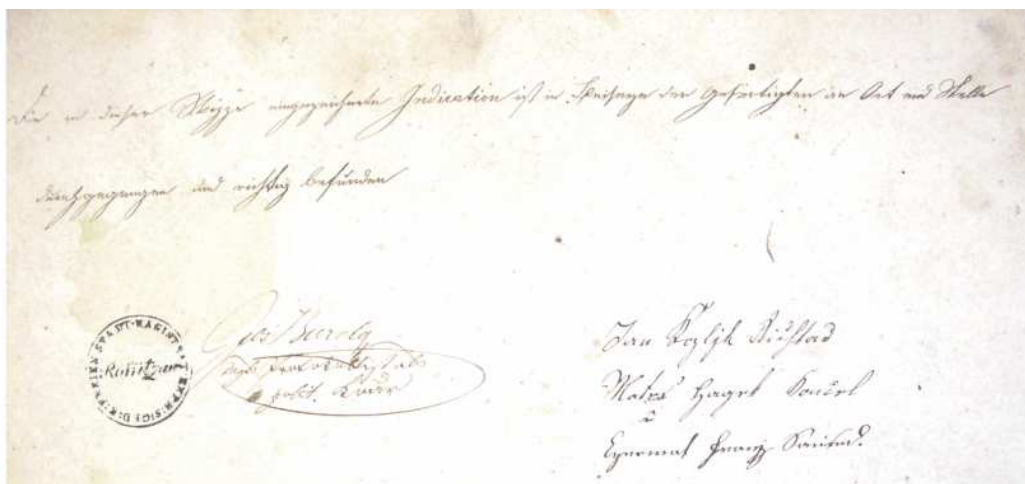
Indikační skica (IS) je kopie pořízená z rozpracované originální mapy a doplněná při obchůzkách v terénu při polních pracích tak, aby obsahovala vše potřebné pro dohotovení originální mapy. IS musela zobrazovat obrys každé parcely. Její vyhotovení, které příslušelo adjunktovi nebo měřičskému pomocníkovi, ovšem pod přímým dohledem měřiče, se mělo provádět zároveň s měřením a být s ním stále v stejném stadiu. Skicy se kreslily od ruky na mapový papír a prokládaly barvami. Barvy, jimiž se měly rozeznávat jednotlivé druhy vzdělávání, musely být pro zřetelnost a trvanlivost silně nanášeny.

Do každé parcely IS bylo vyneseno:

1. jméno držitele,
2. číslo domu,
3. zákonná vlastnost půdy, a to písmenem D, šlo-li o půdu dominikální, zkratkou Ueb, šlo-li o půdu přespólní (Ueberlandgrund)
4. u lesů ..... (Stockrecht) a ..... (Raumrecht) s připojením zkratk St.R. a R.R.,
5. pojmenování tratě (Rieth, Flur),
6. číslo parcelních kolíků (Parzellen-Pflöcke).

Mimo to se v IS vyznačovaly všechny revize inspektorů a ředitelů. Rovněž tak byly zakresleny do indikační skicy stavební parcely a zapsána uvnitř parcely na každé měřené délce její míra a doprostřed domovní číslo. Revizní čáry byly vytaženy červeně, míry měřené řetězcem byly psány červeně nad příslušnou přímkou a míry odměřené na mapě se psaly, pokud to dovolovalo místo, červeně pod ní. Kolíky, které byly revizorem přezkoušeny, byly poznamenány malou červenou čárkou .

Po dokončení obecní mapy prošel vedoucí stolu v přítomnosti vrchnostenského úředníka, obecních představených (rychtáře a přísežných) a tří s držbou co nejlépe obeznámených usedlíků celou obec parcelu od parcely a touto přesnou reambulací přezkoušel a zajistil správnost indikační skicy. Po provedené reambulaci a opravě shledaných chyb byla skica na zadní straně všemi přítomnými podepsána pod touto doložkou : „Indikace vyznačená na této skice byla na místě samém v přítomnosti podepsaných projita a správnou shledána.“ K podpisům byla připojena vrchnostenským úředníkem pečeť vrchnosti, obecním představeným obecní pečeť buď nálepkou nebo razítkem. [4] viz Obr.8.6



Obr.8.6 Ukázka podpisů na IS

Revizní zásahy a nálezy inspektorů nebo podředitelů, jakož i chyby zjištěné pochůzkami v terénu se vyznačovaly červenou barvou. Později (při oceňování) se do indikačních skic vpisovaly modrou barvou římskými číslicemi údaje o bonitě pozemků. Měřítko indikační skicy bylo zpravidla totožné s měřítkem originální mapy (1:2 880).

Celé území vyměřované obce je znázorněno na větším množství listů polotuhé lepenky, jejichž počet kolísá podle rozsahu obce asi od čtyř až do padesáti. Velikost čtvrtek je dána rozříznutím sekčního listu o velikosti 20 x 25 palců na čtyři části formátu 10 x 12,5 palce. Situace je kreslena až do ořízky, takže čtvrtky se k sobě mohou přikládat, a tím je značně usnadněn přechod mezi sousedícími listy. Určitý počet čtvrtek je spojen do jednoho svazku a vzájemně slepen bílými plátěnými proužky o šířce asi 2 – 2,5 cm. Zpravidla jsou k sobě slepeny ty čtyři čtvrtky, které patří do téhož sekčního listu, najdou se však i svazky tvořené dvěma nebo pěti čtvrtkami. Každý tento svazek je složen na formát 10 x 12,5 palce vždy kresbou dovnitř, aby byla chráněna. Na vnější bílé straně jedné čtvrtky každého svazku je umístěn titul mapy uvádějící jméno obce, popř. i její osady, jméno země, jméno kraje a datum. Nahoře nad titulem jsou údaje o poloze listu (sloupec, vrstva, sekce a římská číslice označující polohu nebo pořadí sekčního listu v mapě dotýčné obce), jméno berního okresu a číslo inspektorátu.

K indikačním skicám bývají přiloženy dva přehledné náčrtky s výčtem parcel. První z nich, Parzellirungs Croquis der Gemeinde (a následuje název obce) - viz Obr.8.7, znázorňuje celé území obce v takovém měřítku, aby se celý katastr vešel na jednu čtvrtku (měřítko asi od 1:35 000 až do 1:50 000). Druhý náčrt, Berechnungs-Croquis der Gemeinde (a následuje název obce), má totéž měřítko, jako předchozí a je i podobně graficky zpracován. viz Obr.8.7









Císařské otisky, nazývané někdy také císařskými povinnými exempláři, jsou polohopisně přesnou kopií originálních map a mají stejné barevné provedení. Od svého vzoru se však liší svým kladem listů, voleným pro každou obec individuálně tak, aby pro její zobrazení bylo zapotřebí co nejmenšího množství papíru. Původní klad listů originálních map je dodržen pouze tam, kde je celá nebo téměř celá plocha sekce vyplněna kresbou. Je-li některý sekční list pokreslen jen zčásti, stává se, že je znázorněn s jinou neúplnou sekcí na jediném listě, tzn. můžeme se setkat s případem, že na témže listě jsou zobrazeny útržky dvou protilehlých nesousedících konců katastru. Možnost skládání sekcí k sobě je tím poněkud omezena, tím spíše, že rámové údaje jsou velmi skoupé.

Kopie originálů map (císařské povinné otisky) jsou přístupné v ÚAZK v Praze-Kobylisích a v současné době je již část map Čech volně přístupná na internetu: <http://historickemapy.cuzk.cz/>.

### 8.5.2 Tématické mapy s využitím císařských otisků a originálních map

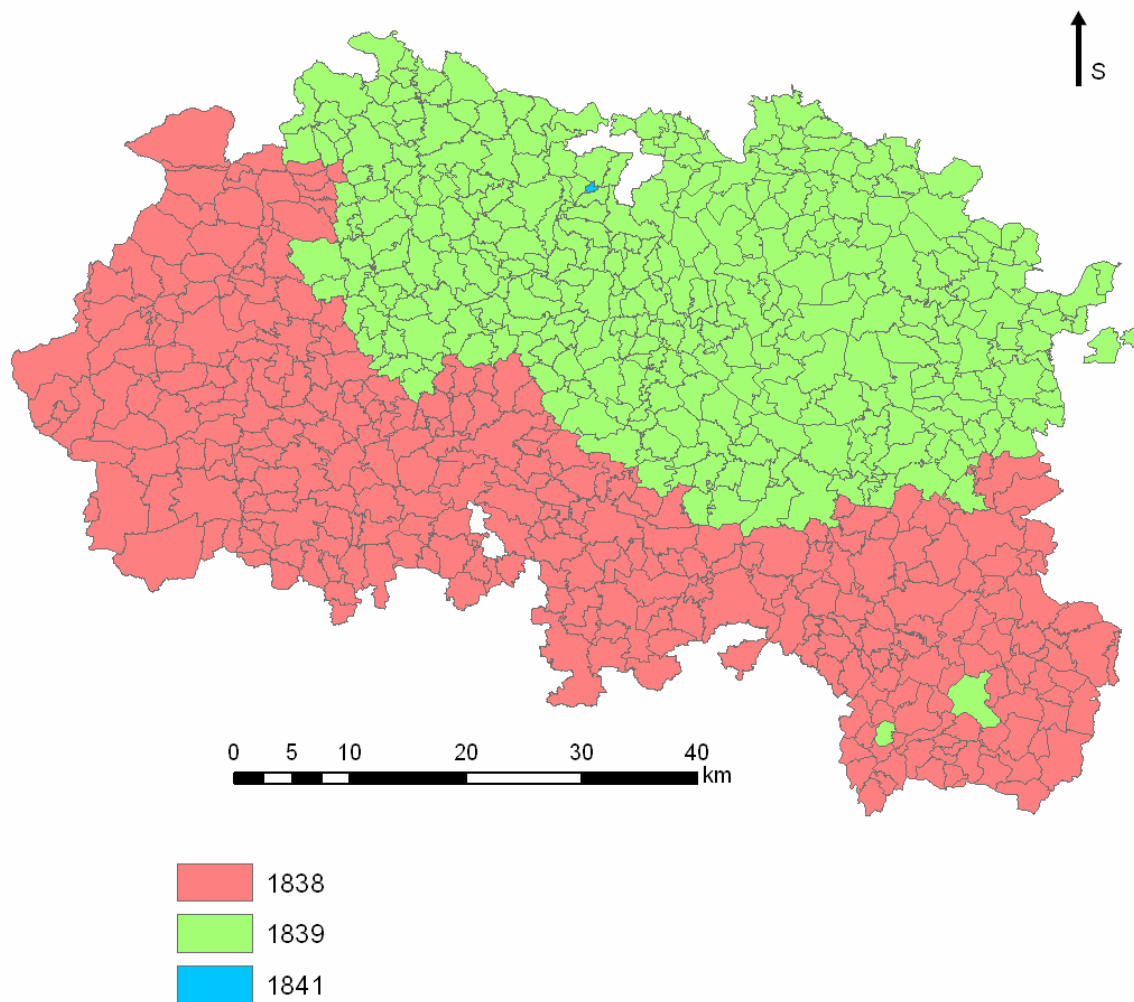
Z císařských otisků máme informaci o roce mapování a roce litografického zpracování a kdo jej provedl. Plzeňský kraj byl zmapován během 2 let – 1838, 1839 (pouze jedna malá obec byla zmapována o rok později – pravděpodobně tam byly nesrovnalosti ve správním členění). Postup mapovacích prací ukazuje *Obr.8.10*. Z obrázku je patrné, že mapování postupovalo od jihu k severu. Téměř všechny litografické otisky Plzeňského kraje byly vyhotoveny během 3 let (1840-1842). V roce 1843 byly vytištěny tři obce, 1847 jedna, 1947 jedna (původní otisk byl zřejmě ztracen a opětovně vytištěn). V několika císařských otiscích údaj o litografickém zpracování chyběl nebo byl nečitelný. Tyto údaje lze vyčíst z *Obr.8.11*.

Z každé originální mapy lze vyčíst jméno měřiče, dále jméno toho kdo vypočetl plochy a toho kdo mapu dokreslil. Ve většině obcí Plzeňského kraje vytvářelo konečnou originální mapu více měřičů a ne pouze jeden. Všech 626 obcí Plzeňského kraje změřilo 67 geometrů. Tyto údaje jsou v grafické podobě dosti nepřehledné. Jednotliví měřiči nepracovali v uzavřených částech území. Měřiči patřili pod jednotlivé inspektory (inspektoráty), kteří řídili mapovací práce ve svěřeném území a do jednotlivých obcí vysílal měřiče dle svého uvážení. Příslušnost obcí do inspektorátů je uvedena na IS, které z časových důvodů do této práce zahrnuté nebyly. Přes nepřehlednost grafiky můžeme zhodnotit výkonnost jednotlivých měřičů, tzn. kolik obcí zmapovali – viz *Tabulka 8.3*

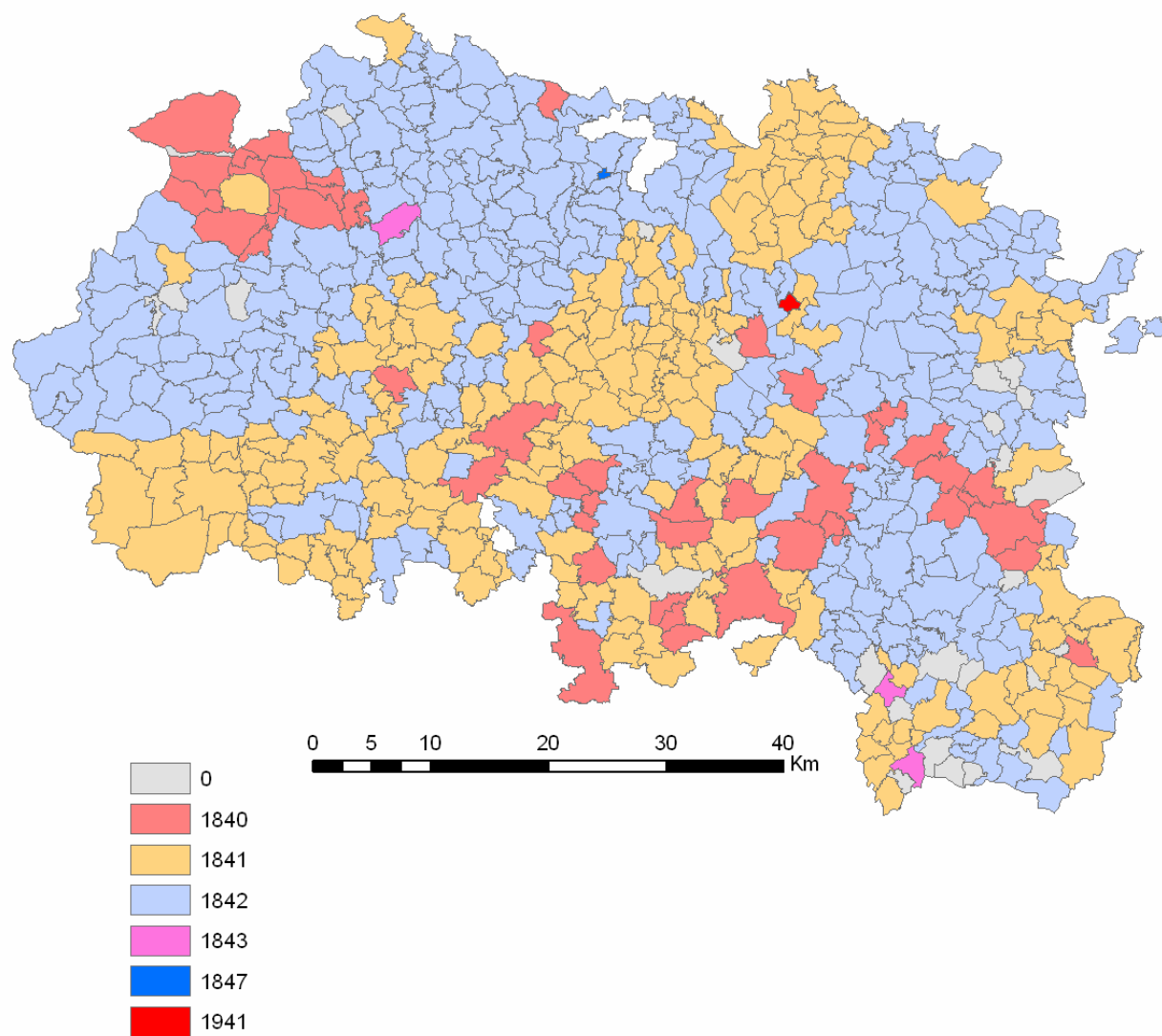
Jména měřiče (vyměření)	Počet obcí	Jméno měřiče (výpočty)	Počet obcí	Jméno měřiče (kresba)	Počet obcí
Anton Duagmayer	11	August Berger	8	Anton Duagmayer	4
August Berger	15	Josef Eisenbeifser	16	August Berger	8
Josef Eisenbeifser	16	Abedecaldas Giani	19	Josef Eisenbeifser	5
Abedecaldas Giani	8	Adalbert Schmidt	17	Abedecaldas Giani	32
Adalbert Schmidt	16	Anton Herrman	13	Adalbert Schmidt	1
Anton Herrman	15	Anton Krziž	18	Adalbert Urbas	6
Anton Krziž	18	Anton Kunzek	4	Anton Herrman	10
Anton Kunzek	8	Anton Ratzka	16	Anton Krziž	19
Anton Ratzka	17	Anton Wraschtil	4	Anton Kunzek	3
Anton Wraschtil	10	Bernard Wolf	8	Anton Ratzka	15
Bernard Wolf	6	Carl Erbes	9	Anton Wraschtil	6
Carl Erbes	7	Eduard Freiken Callot	9	Bernard Wolf	8
Eduard Freiken Callot	6	Ferdinand Lowaň	6	Carl Erbes	11
Ferdinand Lowaň	5	Ferdinand Sacher	8	Eduard Freiken Callot	6
Ferdinand Sacher	15	Franz Dorini	3	Ferdinand Lowaň	4
Franz Dorini	4	Franz Dworžak	19	Franz Dorini	5
Franz Dworžak	12	Franz Ellinger	9	Franz Dworžak	16
Franz Ellinger	9	Franz Hlawaty	11	Franz Ellinger	17
Franz Hlawaty	6	Franz Hromas	17	Franz Hlawaty	19

Franz Chwatal	14	Franz Chwatal	11	Franz Hromas	1
Franz John	12	Franz John	12	Franz Chwatal	11
Franz Loidl	7	Franz Loidl	5	Franz John	12
Franz Mitschan	4	Franz Mitschan	4	Franz Loidl	10
Franz Paulichich	9	Franz Paulichich	8	Franz Mitschan	4
Franz Ross	5	Franz Ross	5	Franz Paulichich	8
Franz Svoboda	10	Franz Svoboda	3	Franz Ross	5
Friedrich Cortés	8	Friedrich Cortés	11	Franz Svoboda	3
Gallandra Gint	6	Gallandra Gint	13	Friedrich Cortés	13
Georg Krenn	8	Georg Krenn	7	Gallandra Gint	13
Georg Snaronitz	7	Georg Snaronitz	10	Georg Krenn	2
Heinrich Rutter	2	Heinrich Rutter	7	Georg Snaronitz	9
Jakub Schuha	15	Jakub Schuha	5	Heinrich Rutter	3
Jakub Schuha	2	Jakub Schuha	11	Jakub Schuha	5
Jirany Colaetot	3	Johan Wagner	13	Jakub Schuha	9
Johan Wagner	13	Johan Bittel	3	Johan Wagner	18
Johan Bittel	3	Johan Hrusch	1	Johan Bittel	3
Johan Hrusch	1	Johan Keyl	20	Johan Hrusch	1
Johan Raader	6	Johan Raader	6	Johan Keyl	15
Johan Skursch	2	Johan Skursch	2	Johan Raader	6
Johan Wollmann	3	Johan Wollmann	4	Johan Skursch	2
Josef Dobrovatz	6	Josef Dobrovatz	7	Johan Wollmann	11
Josef Gollob	9	Josef Gollob	13	Josef Dobrovatz	7
Josef Hamerschmidt	18	Josef Hamerschmidt	1	Josef Gollob	13
Josef Heller	16	Josef Heller	17	Josef Hamerschmidt	1
Josef Horak	18	Josef Horak	16	Josef Heller	17
Josef Klein	10	Josef Klein	10	Josef Horak	15
Josef Makusch	7	Josef Makusch	6	Josef Klein	3
Josef Obenau	11	Josef Obenau	2	Josef Makusch	1
Josef Ott	14	Josef Ott	15	Josef Obenau	2
Josef Slawik	7	Josef Slawik	6	Josef Ott	16
Josef Wazulier	7	Josef Wazulier	3	Josef Slawik	6
Josef Wimmer	6	Josef Wimmer	3	Josef Wazulier	22
Josef Zraut	15	Josef Zraut	17	Josef Wimmer	33
Joseph Dettela	3	Joseph Dettela	4	Josef Zraut	20
Joseph Schlacker	8	Joseph Schlacker	9	Joseph Dettela	4
Joseph Schwarz	4	Joseph Tertnik	8	Joseph Schlacker	2
Joseph Tertnik	4	Karl Sam	7	Joseph Tertnik	25
Karl Sam	7	Karl Seidl	14	Karl Sam	7
Karl Seidl	14	Karl von Edlingen	9	Karl Seidl	14
Karl von Edlingen	5	Leopold Roschitz	7	Karl von Edlingen	1
Leopold Roschitz	14	Lüdwig Dommer	14	Leopold Roschitz	7
Lüdwig dommer	13	Michael Mally	10	Lüdwig dommer	18
Mathias Meeraus	8	Nikolaus Groifs	8	Mathias Meeraus	1
Mathias Wonesch	3	Stefan Turopoleick	15	Michael Mally	3
Michael Mally	10	Wenzel Prochaska	12	Nikolaus Groifs	3
Stefan Turopoleick	11	<b>Nezjištěno</b>	<b>18</b>	Stefan Turopoleick	14
Wenzel Prochaska	9			<b>Nezjištěno</b>	<b>12</b>
<b>Nezjištěno</b>	<b>25</b>				

Tabulka 8.3 Výkonnost měřičů při mapování SK



Obr.8.10 Průběh mapování Plzeňského kraje



Obr.8.11 Průběh litografického zpracování císařských otisků na území Plzeňského kraje

## 9 Závěr

Tato bakalářská práce popisuje a hodnotí postup prací při projektu mapování stabilního katastru v Plzeňském kraji, jehož územní rozsah byl dán tehdejším správním rozdělením. Práce spočívala hlavně ve sběru potřebných dat, tzn. „putování“ po archivech a pátrání v původních archiváliích. Jelikož neexistuje žádný komplexní dokument, kde by byl uveden celý průběh projektu stabilního katastru, je nutné potřebné údaje vyhledávat v archivních fondech týkajících se stabilního katastru. Během sběru potřebných dat jsem se setkala s velkou vstřícností zaměstnanců archivů.

Vyhledaná data nám ukazují, že tehdejší práce byly velice dobře organizovány a i když práce zajišťoval značný počet odborníků, zachovala se přesto přesnost a čistota práce. Ze získaných dat se dozvíme, že mapovací práce stabilního katastru v Plzeňském kraji, tzn. tvorba popisů hranic a vlastní mapování trvaly od dubna 1837 do září 1840. Popis všech hranic obcí kraje (tzn. 4 164 km) trval šestnáct měsíců (duben 1837-říjen 1838) a na vlastním mapování obcí se podílelo šedesát sedm měřičů, kteří dokázali během dvou let zmapovat celý Plzeňský kraj. Z toho nám vyplývá, že popis a zmapování oblasti o rozloze 3 855,6 čtverečních kilometrů (67 čtverečních rakouských mil) trvalo necelých pět let. Následné litografické zpracování většiny území trvalo tři roky. Tato obdivuhodná rychlost byla důsledkem výborné organizace práce, z které bychom měli v budoucnu čerpat.

Tato práce je pouze malým nahlédnutím do zakládání pozemkové evidence na území Plzeňského kraje. Pro komplexnější náhled na zmapování kraje bychom museli projít všechny dostupné dokumenty a podklady stabilního katastru (indikační skicy, polní náčrty a všechny písemné dokumenty vztahující se k budování stabilního katastru).

Dílo stabilního katastru je stále používané a určitě si zaslouží věnovat se i průběhu mapování a ne jen jeho výsledkům a inspirovat se v případě projektu obnovy katastrálního operátu, který v současné době probíhá.

## Seznam použitých zdrojů a literatury

- [1] CAFOUREK, P. *Stabilní katastr českých zemí a jeho měřické operáty*. Praha, 1967. 131 s. Dizertační práce. [CD-ROM] Zeměměřictví a katastr III.
- [2] ČADA, V. *Robustní metody tvorby a vedení digitálních katastrálních map v lokalitách sáhových map*. Praha : Vydavatelství ČVUT, 2003. 114 s. Habilitační práce. Dostupný z URL: <[http://home.zcu.cz/~cada/www.kma/download/Habilitacni\\_prace.pdf](http://home.zcu.cz/~cada/www.kma/download/Habilitacni_prace.pdf)>. URL:< [http://home.zcu.cz/~cada/www-kma/download/Habilitacni\\_prace.pdf](http://home.zcu.cz/~cada/www-kma/download/Habilitacni_prace.pdf)>.
- [3] European Business Enterprise, a.s.. *Státní správa* [online]. c2000-2007 [cit. 2007-05-16]. Dostupný z URL: <<http://www.statnisprava.cz/>>.
- [4] Instruktion vom Jahre 1824 zur Ausführung der zu dem Behufe des allgemeinen Catasters in Folge des 8ten und 9ten Paragraphes des Allerhöchsten Patentes vom 23. December 1817 angeordneten Landes-Vermessung. Wien, 1824. [CD-ROM] Zeměměřictví a katastr III.
- [5] *ISAR: Informační systému Ústředního archivu zeměměřictví a katastru* [online]. verze 1.4.01. Zeměměřický úřad, c2006 , Datum poslední aktualizace: 29.5.2007 [cit. 2007-05-30]. Dostupný z URL: <<http://geoportal.cuzk.cz/ISAR/ISAR.htm>>.
- [6] MAŠEK, F. *Pozemkový katastr :Soupis, popis a geometrické zobrazení pozemků ČSR*. Praha: Nakladatelství Ministerstva financí, 1948. [CD-ROM] Zeměměřictví a katastr II.
- [7] MATES, P. *Kapitoly z dějin a teorie veřejné správy: (určeno pro studium VŠE Praha)*. 3. vyd. Praha : Vysoká škola ekonomická, 1999. 112 s. ISBN 80-7079-407-0.
- [8] *Národní archiv : Popis fondů Národního archivu* [online]. 2006 [cit. 2007-05-07]. Dostupný z URL: <<http://www.nacr.cz/index.htm>>.
- [9] NOVOTNÝ, F. *Nauka o rakouském katastru a o knihách pozemkových se zvláštním zřetelem na království české*. Praha: Nakladatel Alois Wiesner, 1896. [CD-ROM] Zeměměřictví a katastr I.
- [10] *Sborník archivu Ministerstva vnitra republiky Československé. Svazek XI: (samostatná příloha "Věstníku ministerstva vnitra")*. Rediguje dr. Jaroslav Prokeš. Praha : Ministerstvo vnitra Republiky Československé, 1938. 295 s., 1 mapa.
- [11] SOUKUP, L. *Vývoj veřejné správy v českých zemích : 1.díl, do roku 1848: určeno studentům fakulty právnické*. 1. vyd. Plzeň : Západočeská univerzita, 1996. 94 s. ISBN 80-7082-297-4.
- [12] Výzkumný ústav geodetický, topografický a kartografický. *VUGTK : Terminologický slovník zeměměřictví a katastru nemovitostí* [online]. c2005-2006 [cit. 2007-05-24]. Dostupný z WWW: <<http://www.vugtk.cz/termkom/indtk.html>>. URL: <<http://www.vugtk.cz/termkom/indtk.html>>.
- [13] Zákon č. 128/2000 Sb., o obcích (obecní zřízení) [online]. Dostupné z URL:< <http://www.mvcr.cz/sbirka/2000/sb038-00.pdf>>.
- [14] Zákon č. 344/1992 Sb., o katastru nemovitostí české republiky (katastrální zákon), ve znění zákona č. 89/1996 Sb., zákona č. 103/2000 Sb., zákona č. 120/2000 Sb. a zákona č. 220/2000 Sb. [online]. Dostupné z URL: <[http://www.cuzk.cz/Dokument.aspx?PRARESKOD=998&MENUID=10376&AKCE=DOC:10-PRED\\_SEZ](http://www.cuzk.cz/Dokument.aspx?PRARESKOD=998&MENUID=10376&AKCE=DOC:10-PRED_SEZ)>.

## Obsah přiloženého CD:

Text		
	urbancova_BP.pdf	text bakalářské práce
Hranice		
	Kokeš	soubory s hranicemi Plzeňského kraje v době SK ve formátu .vyk
	ArcGis	hranice Plzeňského kraje v době SK ve formátu .shp (s atributovými daty)
Data		
	databaze.xls	zjištěné údaje ve formátu .xls
Obrázky		obrázky použité v textu